



**BILAN-FAIM**  
Québec 2016



# NOS MEMBRES

## Moisson

Centre de bénévolat et Moisson Laval  
Centre de bénévolat de la Vallée de l'Or  
Moisson Beauce  
Moisson Estrie  
Moisson Kamouraska  
Moisson Lanaudière  
Moisson Laurentides  
Moisson Mauricie / Centre-du-Québec  
Moisson Mitis  
Moisson Montréal  
Moisson Outaouais  
Moisson Québec  
Moisson Rimouski-Neigette  
Moisson Rive-Sud  
Moisson Saguenay-Lac-St-Jean  
Moisson Sud-Ouest  
Moisson Vallée Matapédia  
Ressourcerie Bernard-Hamel  
SOS Dépannage Moisson-Granby

## Associé

Accueil Blanche Goulet de Gaspé  
Centre communautaire Pro-santé  
Centre d'action bénévole Ascension-Escuminac  
Centre d'action bénévole La Grande Corvée  
Centre de bénévolat de Port-Cartier  
Collectif Aliment-Terre  
Comptoir Alimentaire L'Escale (Baie-Comeau)  
Comptoir alimentaire de Sept-Îles  
Partagence  
SAAB de Charlevoix-Est  
Source alimentaire Bonavignon

+ 1 064 comptoirs alimentaires, membres affiliés

# TABLE DES MATIÈRES

## **4 FAITS SAILLANTS 2016**

## **6 INTRODUCTION**

## **7 MÉTHODOLOGIE**

## **8 RÉSULTATS 2016**

Nombre de demandes  
d'aide alimentaire

## **9 PROGRAMME DE DÉPANNAGE ALIMENTAIRE**

Composition des ménages  
Profil de la clientèle  
Sources de revenus  
Conditions d'habitation

## **11 PROGRAMME DE REPAS**

Nombre de repas et collations servies  
Composition des ménages  
Profil de la clientèle  
Sources de revenus

## **13 ORGANISMES COMMUNAUTAIRES ET SERVICES OFFERTS**

Programmes complémentaires offerts  
Réponse à un manque de denrées  
Types de denrées du réseau  
Nombre d'employés et de bénévoles  
Stratégies et solutions à long terme :  
politiques gouvernementales

## **16 RECOMMANDATIONS**

## **17 CONCLUSIONS**

## **18 STATISTIQUES RÉGIONALES DÉTAILLÉES**

# FAITS SAILLANTS 2016

## AUGMENTATION DES PERSONNES AIDÉES



**171 800**

personnes différentes par mois dont

**59 187** enfants

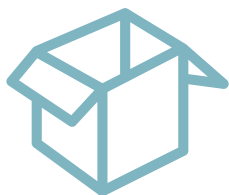


**34,5 %** d'augmentation depuis 2008

**12,1 %** des ménages servis pour la 1<sup>re</sup> fois

**1 798 609**

demandes d'aide alimentaire d'urgence comblées par mois :



**372 064** paniers de provisions pour des familles de 1 à 6 personnes



**999 369** repas



**427 177** collations



**5,3 %** d'augmentation depuis 2015

## REVENUS INSUFFISANTS AU COÛT DE LA VIE

**61,1 %** sont prestataires de l'aide sociale.

**10,8 %** ont un revenu d'emploi.

**7,2 %** reçoivent une pension de vieillesse.

**3,7 %** reçoivent une prestation d'invalidité.

## FRÉQUENTATION DES BANQUES ALIMENTAIRES PAR LES ENFANTS

**34,5 %** des demandes sont pour des enfants.

**42,9 %** des ménages ont au moins un enfant.

## FRÉQUENTATION RÉGIONALE DES BANQUES ALIMENTAIRES

Plus grand nombre d'utilisateurs :

**Montréal**  
**147 046 personnes**

Plus grande proportion de travailleurs :

**Chaudière-Appalaches (Moisson Beauce)**  
**15,8 %**

Plus grande proportion de ménages aidés pour la 1<sup>re</sup> fois :

**Laval**  
**22,5 %**





LES BANQUES  
ALIMENTAIRES  
DU QUÉBEC

Depuis près de 30 ans, le réseau des BAQ veille au partage équitable des denrées entre les Moisson à travers le Québec et met en commun des ressources, de l'expertise et des informations afin d'aider efficacement les Québécois en situation de pauvreté.

**30**

**Moisson et Associé**

Moisson et Associé à travers le Québec (banques alimentaires régionales – centres d'entreposage et de tri pour le relais des denrées aux organismes)

**1 064**

**organismes**

Organismes communautaires aidés par année (moyenne), affiliés aux Moisson. S'approvisionnent à 84 % chez les Moisson.

Près de

**1,8 M**

**demandes**

Demandes d'aide alimentaire d'urgence comblées par mois :

- 372 064 paniers de provisions remis – familles de 1 à 6 personnes
- 999 369 repas
- 427 177 collations



Notre réseau comble 3 repas par jour, même pendant les vacances!



**34,5 %**

**des demandes sont pour des enfants**



# INTRODUCTION

Offrant **plus que des paniers de provisions**, le réseau des Banques alimentaires du Québec avec ses 30 membres Moisson et Associé et quelque 1 064 organismes affiliés, vient en aide à plus de 400 000 personnes tous les mois. Véritable porte d'entrée pour l'aide aux personnes les plus vulnérables, les organismes de notre réseau dispensent beaucoup d'autres services, en plus de paniers de provisions nutritifs et de repas chauds, pour aider les personnes en situation de pauvreté. Par exemple, plus du tiers des organismes du réseau offrent des services de cuisines collectives. Ce sont de véritables lieux de rencontre où les gens peuvent apprendre de nouvelles recettes et techniques de cuisson, puis partager leurs créations culinaires.

De plus en plus de **nouvelles initiatives voient le jour** en contexte d'aide alimentaire. À cet effet, plus de 16 % des organismes affiliés au réseau des Banques alimentaires du Québec exploitent un jardin communautaire. Les gens de la communauté sont ainsi invités à participer pour cultiver leurs propres fruits et légumes dans un lieu pour apprendre, partager et manger. En 2016, près du quart des organismes affiliés ont des programmes destinés aux enfants de moins de 18 ans. Outre les garderies, il s'agit de programmes destinés aux jeunes en milieu scolaire, en centres d'hébergement ou de jeunesse, afin de briser le cycle de la dépendance par l'autonomie en enseignant à la prochaine génération à cultiver, conserver et préparer leur propre nourriture nutritive dans un cadre positif. Tous ces programmes font une grande différence dans la vie des gens et les aident à acquérir de l'autonomie.

À travers le Bilan-Faim 2016 des Banques alimentaires du Québec, on découvre l'ampleur des besoins et surtout de la tâche à accomplir par notre réseau pour aider les personnes les plus vulnérables de notre société. Cette année parmi les personnes aidées par mois, 12,1 % d'entre elles ont eu besoin d'une banque alimentaire pour la toute première fois. De nombreuses études établissent **un lien de cause à effet très élevé entre l'état nutritionnel et l'état de santé** et il y a de quoi s'inquiéter. Si la faim était une maladie, on parlerait d'un taux d'incidence élevé de nouveau cas, donc il faudrait trouver une solution urgente avec les instances publiques. Bien sûr, nous sommes loin des émeutes de la faim, où des personnes sont complètement émaciées comme c'est le cas dans certains pays en développement. Cependant, il est tout de même difficile d'expliquer qu'il y ait, dans une société dite *d'abondance* comme le Québec, encore plus de 400 000 personnes par mois qui ont besoin d'une banque alimentaire pour nourrir leur famille.

Nous devrions, en tant que société, promouvoir et **encourager la mise en place de mesures favorisant la sécurité alimentaire** en assurant au moins une offre alimentaire accessible à coût abordable, particulièrement dans les régions défavorisées comme le Nord du Québec. Il faudrait également des mesures sociales plus adaptées aux besoins des personnes les plus vulnérables : aide sociale, pension de vieillesse, CSST, assurance emploi et salaire minimum ajusté au coût de la vie pour les travailleurs pauvres. Ces derniers représentent d'ailleurs 10,8 % des utilisateurs des banques alimentaires au Québec en 2016.

**Manger ne devrait pas être un luxe**, c'est un droit fondamental. Au Québec, nous pourrions créer les conditions nécessaires pour répondre adéquatement à la demande des plus vulnérables de notre société. Les politiques publiques doivent améliorer la situation financière des familles Québécoises, notamment, entre autres, en rehaussant les prestations de la sécurité du revenu et le salaire minimum.

**En attendant les solutions à plus long terme** de la part des instances publiques, les Banques alimentaires du Québec et son réseau d'organismes membres continuent, dans l'urgence, d'accompagner les gens dans le besoin en mettant à leur disposition des produits de première nécessité pour soulager la faim et leur permettre d'arrondir leurs fins de mois.

Le Bilan-Faim du Québec est une étude transversale des Banques alimentaires du Québec qui montre **l'ampleur du problème de la faim** et de l'utilisation des comptoirs alimentaires au Québec. Il comporte un profil détaillé des ménages devant se tourner vers une banque alimentaire pour se nourrir ainsi que leurs conditions de vie quotidienne. Nous espérons que ce rapport continuera de faire progresser l'effort collectif pour réduire la faim et la pauvreté au Québec.

## MÉTHODOLOGIE

C'est grâce à une méthodologie rigoureuse et des analyses fiables que nous obtenons des données crédibles et de grande qualité qui nous permettent d'améliorer nos interventions.



**La collecte des données du Bilan-Faim a été effectuée du 1er au 31 mars 2016** auprès des organismes communautaires et des comptoirs alimentaires (membres affiliés) desservis par les 19 membres Moisson ainsi que les 11 membres Associé. Chacun de ces membres Moisson est responsable de distribuer les questionnaires et de récupérer les données provenant des organismes qui lui sont affiliés. Quant aux membres Associé, ils reçoivent le questionnaire directement via un courriel qu'ils remplissent en ligne. Les Moisson assurent également la saisie de ces données à l'aide d'un tableur conçu à cet effet. Cette année un système de collecte de données automatisé (web) a été testé avec d'excellents résultats dans un échantillon de Moisson pour optimiser la fiabilité de données. En mars 2016, ce sont **1 009 organismes affiliés au réseau des banques alimentaires du Québec qui ont participé au sondage du Bilan-Faim.**

Par la suite, Les Banques alimentaires du Québec procèdent à la validation et aux analyses comparatives des **données fournies par les 19 membres Moisson et 11 membres Associé.** Ces données sont transférées à Banques alimentaires Canada pour des analyses complémentaires et la production du rapport Bilan-Faim national.

Le résultat des analyses comparatives 2015 et 2016 ainsi que les données régionales détaillées des différents membres Moisson sont présentés dans ce rapport Bilan-Faim du Québec.

# RÉSULTATS 2016

En mars 2016, ce sont 1009 organismes membres affiliés, tous accrédités par nos membres Moisson qui ont répondu au questionnaire du Bilan-Faim.

## NOMBRE DE DEMANDES D'AIDE ALIMENTAIRE

### Répartition des organismes en fonction du type et du nombre de services offerts\*

|  | Dépannage alimentaire | Programme de repas et collations |
|--|-----------------------|----------------------------------|
| Nombre d'organismes                                | 722                   | 713                              |
| Proportion qui offre ce service                    | 72 %                  | 71 %                             |
| Personnes <b>différentes</b> assistées chaque mois | <b>171 800</b>        | <b>142 654</b>                   |
| Nombre total de visites (paniers)                  | 372 064               | s.o.                             |
| Nombre de repas produits et collations             | s.o.                  | 1 426 546                        |
| Demandes d'aide alimentaire chaque mois            | <b>1 798 609</b>      |                                  |

\* Un organisme peut offrir plus d'un service

**1 798 609**  
demandes d'aide alimentaire d'urgence en 2016

**1 700 821**  
demandes en 2015



**5,4 %**  
d'augmentation des demandes

Près de  
**100 000**  
assiettes de plus à remplir en 2016!



Pour le programme de provisions, 171 800 personnes différentes sont venues **en moyenne 2,2 fois** pour un total de 372 064 paniers distribués pour des familles de 1 à 6 personnes en mars 2016.



Hausse de  
**34,5 %**  
du nombre de personnes différentes assistées depuis 2008



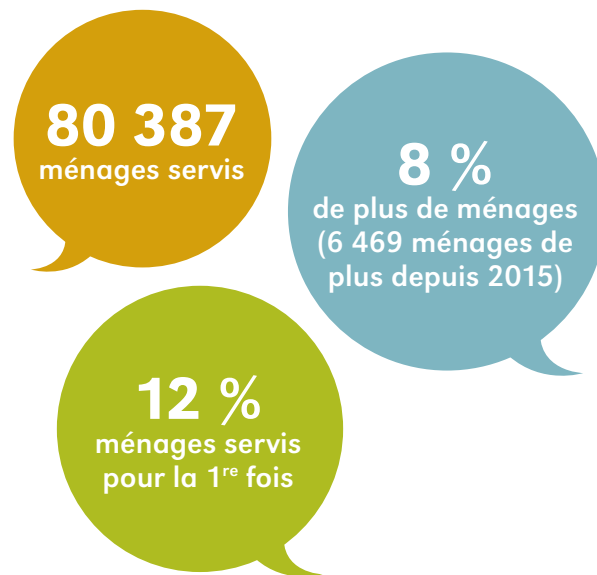
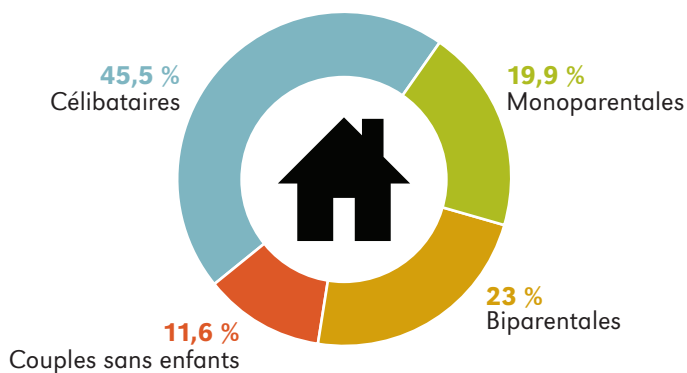
# PROGRAMME DE DÉPANNAGE ALIMENTAIRE (provisions)

À la manière d'un sac de provision, ce programme consiste à fournir des denrées périssables et non périssables aux personnes dans le besoin.

## COMPOSITION DES MÉNAGES

Nous définissons un « ménage » comme étant une ou plusieurs personnes qui vivent ensemble sous un même toit.

La composition des ménages en 2016 est restée sensiblement identique par rapport à l'an dernier et l'on dénombre encore près de la moitié des familles avec enfants (42,9 %).



## PROFIL DE LA CLIENTÈLE

|                                    |        |                                   |
|------------------------------------|--------|-----------------------------------|
| Femmes 18+                         | 47,5 % | <div style="width: 47.5%;"></div> |
| Immigrants ou réfugiés             | 25,2 % | <div style="width: 25.2%;"></div> |
| Aînés (65+)                        | 5,6 %  | <div style="width: 5.6%;"></div>  |
| Étudiants de niveau postsecondaire | 4,3 %  | <div style="width: 4.3%;"></div>  |
| Autochtones                        | 1,9 %  | <div style="width: 1.9%;"></div>  |

## SOURCES DE REVENUS

|                       |        |  |
|-----------------------|--------|--|
| Aide sociale          | 61,1 % |  |
| Emploi                | 10,8 % |  |
| Pension de vieillesse | 7,2 %  |  |
| Chômage               | 5,1 %  |  |
| Aucun revenu          | 5,0 %  |  |
| Pension d'invalidité  | 3,7 %  |  |
| Prêt étudiant         | 3,7 %  |  |
| Autre                 | 3,5 %  |  |

La proportion des personnes servies ayant un revenu d'emploi insuffisant pour couvrir leurs dépenses de base et celles liées à l'alimentation subit une hausse de 0,3% depuis l'an dernier.

On dénote également une hausse de 0,4 % chez les personnes recevant une pension de vieillesse et également auprès de ceux qui reçoivent une pension d'invalidité.



## CONDITIONS D'HABITATION

|   |        |  |
|---|--------|--|
| Locataires (secteur privé)                | 68,7 % |  |
| Locataires (logements sociaux)            | 17,3 % |  |
| Propriétaires                             | 7,3 %  |  |
| Hébergés temporairement (famille ou amis) | 2,7 %  |  |
| Dans la rue                               | 1,1 %  |  |
| Logements pour autochtones                | 1,1 %  |  |
| Refuge d'urgence                          | 1,1 %  |  |
| Centre d'hébergement pour jeunes          | 0,7 %  |  |

La majorité des personnes aidées habitent un logement issu du secteur privé alors que seulement 17,3 % bénéficient d'un logement subventionné (logements sociaux).

Ces données indiquent qu'il y a une insuffisance de logements sociaux pour loger la clientèle desservie par les banques alimentaires.



**Insuffisance de logements sociaux**

## PROGRAMME DE REPAS

Ce programme consiste à fournir un repas cuisiné (déjeuner, dîner ou souper) ou une collation. Il comprend les portions de repas préparés dans le cadre des cuisines collectives ou celles fournies par le service de popotes roulantes.

### NOMBRE DE REPAS ET COLLATIONS SERVIES

| Programme de repas                      | 2016             | 2015             |
|---|------------------|------------------|
| Nombre de repas servis                  | 999 369          | 841 353          |
| Nombre de portions cuisines collectives | 116 343          | 98 702           |
| Nombre de portions de popotes roulantes | 58 729           | 39 976           |
| Nombre de collations servies            | 427 177          | 493 335          |
| <b>Total</b>                            | <b>1 426 546</b> | <b>1 357 834</b> |

Depuis 2013, les demandes de repas ne cessent d'augmenter. Pour 2016, c'est 158 016 repas de plus, soit une augmentation de 16 %. Pour les cuisines collectives cela représente 17 641 portions de plus et pour les popotes roulantes, 18 753 portions.

**99 287**  
repas supplémentaires  
en 2016



**1 426 546**  
repas et collations

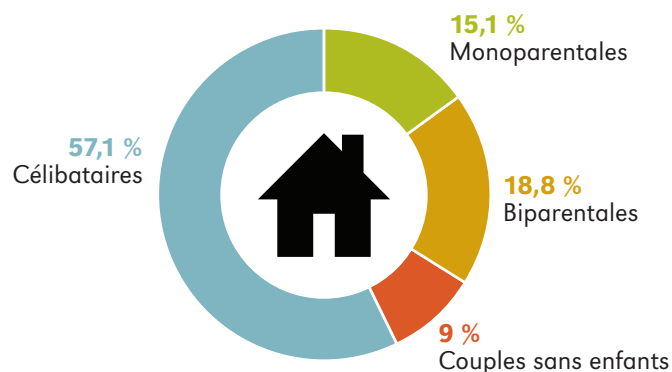
**158 000**  
repas de plus  
en 2016



Une augmentation  
croissante des repas  
**depuis 3 ans**

### COMPOSITION DES MÉNAGES

Nous définissons un « ménage » comme étant une ou plusieurs personnes qui vivent ensemble sous un même toit.



## PROFIL DE LA CLIENTÈLE

On dénote une hausse de près de 3 % des demandes pour les femmes et de 1,1 % pour les immigrants comparativement à 2015.

|                                    |              |  |
|------------------------------------|--------------|--|
| Femmes 18+                         | 35,0 %       |  |
| Aînés (65+)                        | 15,1 %       |  |
| <b>Immigrants ou réfugiés</b>      | <b>6,4 %</b> |  |
| Étudiants de niveau postsecondaire | 3,4 %        |  |
| Autochtones                        | 2,9 %        |  |

Note : Les données démographiques fournies par le programme de repas ne sont pas aussi fiables que celles fournies par le programme de dépannage alimentaire. En effet, la difficulté des organismes à recueillir l'information sur les caractéristiques démographiques des personnes qui fréquentent le programme de repas est l'une des causes de cette imprécision. Cela explique en partie les variations d'une année à l'autre pour ce type de variable.



## SOURCES DE REVENUS

|                              |              |  |
|------------------------------|--------------|--|
| Aide sociale                 | 61,1 %       |  |
| Emploi                       | 10,8 %       |  |
| <b>Pension de vieillesse</b> | <b>7,2 %</b> |  |
| Chômage                      | 5,1 %        |  |
| Aucun revenu                 | 5,0 %        |  |
| Pension d'invalidité         | 3,7 %        |  |
| Prêt étudiant                | 3,7 %        |  |
| Autre                        | 3,5 %        |  |

Depuis l'an dernier, le nombre de personnes ayant recours au programme de repas dont la principale source de revenu est une pension de vieillesse est en hausse de 3,3 %. On dénote également une augmentation de 4,7 % des gens recevant une prestation d'aide sociale alors qu'il y a une diminution de 4,5 % des gens recevant des prestations d'assurance-emploi (chômage).



Une hausse de  
**3,3 %**  
de pension de vieillesse

# ORGANISMES COMMUNAUTAIRES ET SERVICES OFFERTS

Les organismes communautaires et comptoirs alimentaires approvisionnés par les membres Moisson offrent également des services complémentaires et autres programmes non nécessairement alimentaires. Ces services permettent d'alléger le budget des ménages.

## PROGRAMMES COMPLÉMENTAIRES OFFERTS

| Services ou programmes complémentaires                                | Nombre d'organismes offrant le service | Proportion des organismes offrant le service |
|---|--|--|
| <b>Information et référence vers d'autres services communautaires</b> | <b>629</b>                             | <b>62,2 %</b>                                |
| <b>Panier des Fêtes</b>   | <b>472</b>                             | <b>46,6 %</b>                                |
| <b>Cuisine collective</b>   | <b>362</b>                             | <b>35,8 %</b>                                |
| <b>Formation/éducation</b>  | <b>308</b>                             | <b>30,4 %</b>                                |
| Magasin de vêtements/friperie   | 275                                    | 27,2 %                                       |
| Information budgétaire  | 247                                    | 24,4 %                                       |
| Aide à la recherche d'emploi  | 230                                    | 22,7 %                                       |
| <b>Formation en nutrition</b>   | <b>217</b>                             | <b>21,1 %</b>                                |
| Hébergement   | 202                                    | 20,0 %                                       |
| Mobilier peu coûteux ou gratuit                                       | 185                                    | 18,3 %                                       |
| Programme mobile de paniers/livraison de nourriture                   | 169                                    | 16,7 %                                       |
| Jardin communautaire ou collectif                                     | 167                                    | 16,5 %                                       |
| Revendications pour les clients                                       | 132                                    | 13,0 %                                       |
| Groupe d'achat  | 108                                    | 10,7 %                                       |
| Programmes pour les femmes enceintes ou nouvelles mamans              | 97                                     | 9,6 %  |
| Services de soins de santé d'urgence ou préventifs                    | 84                                     | 8,3 %  |

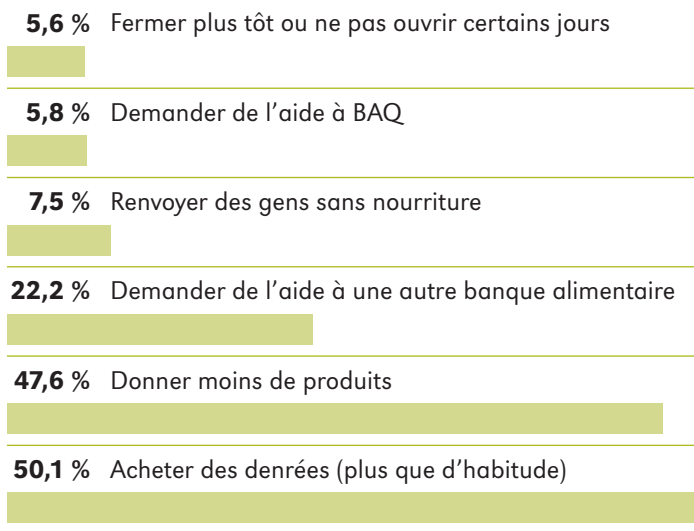
\* Un organisme peut offrir plus d'un service

L'information **et la référence vers d'autres services communautaires** complémentaires (62,2 %) est une des pratiques les plus courantes des organismes au-delà de l'aide alimentaire d'urgence.

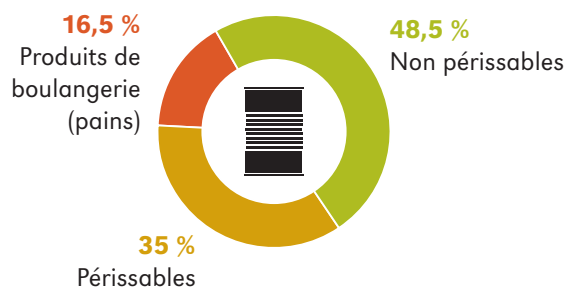
## RÉPONSE À UN MANQUE DE DENRÉES

Cette question du Bilan-Faim dévoile les façons dont les organismes s'y prennent pour répondre à la demande lorsqu'ils manquent de denrées.

**46,2 %**  
des organismes  
ont manqué  
de denrées.



## TYPES DE DENRÉES DU RÉSEAU



## NOMBRE D'EMPLOYÉS ET DE BÉNÉVOLES AYANT AIDÉ LES SERVICES ALIMENTAIRES

Les organismes communautaires, tout comme les membres Moisson, dépendent en grande partie de bénévoles pour leurs opérations de tri de denrées. En 2016, plus de 17 000 bénévoles ont travaillé à rendre disponible des denrées récupérées par le réseau afin de nourrir des familles en situation de pauvreté.

**Il y a un ratio de près de 5 bénévoles pour 1 employé rémunéré à temps plein.**



**3 629**  
employés

**259 241**  
heures



**17 569**  
bénévoles

**244 078**  
heures



**89 000**  
heures bénévoles  
de plus en 2016

## **STRATÉGIES À LONG TERME: POLITIQUES GOUVERNEMENTALES**

Chaque année, le Bilan-Faim demande aux répondants de classer, par ordre d'importance, les politiques gouvernementales suivantes pour connaître celles qui, selon eux, pourraient avoir un impact significatif sur la réduction de la faim dans leur région.

Les réponses sont compilées et présentées ici par ordre d'importance (du plus important au moins important pour les organismes du réseau) :



- Développer une stratégie nationale de réduction de la pauvreté
- Accroître le nombre de logements abordables
- Rendre les logements accessibles (coûts et disponibilité)
- Augmenter le soutien en santé mentale
- Développer une stratégie alimentaire nationale
- Augmenter le salaire minimum provincial
- Augmenter les prestations provinciales d'aide sociale pour les personnes ayant une invalidité
- Augmenter les pensions pour personnes âgées
- Accroître le soutien et les services aux itinérants
- Accroître le soutien et les services d'aide à la toxicomanie
- Augmenter les prestations d'aide sociale
- Améliorer l'accès aux transports publics pour les ménages à faible revenu
- Réaliser un revenu garanti
- Augmenter les prestations d'aide sociale
- Améliorer l'accès à l'assurance-emploi
- Élargir les options de formation professionnelle pour les adultes
- Diminuer l'impôt sur le revenu des particuliers
- Augmenter les prestations d'impôt fédéral pour les individus et les familles
- Diminuer ou geler les frais de scolarité pour l'éducation postsecondaire
- Améliorer l'accès aux garderies subventionnées à 7 \$
- Augmenter le soutien pour les immigrants
- Diminuer la dette du gouvernement
- Réduire l'impôt tiré d'une entreprise

# RECOMMANDATIONS

Éliminer la pauvreté, tout simplement. Pourquoi ne pas le faire? Le Collectif pour un Québec sans pauvreté et d'autres organismes qui militent dans ce sens, pensent que c'est non seulement souhaitable, mais aussi réalisable, pourvu qu'on se donne les moyens d'y arriver.

En attendant, que devrions-nous faire ? Nous croyons que les deux paliers gouvernementaux peuvent chacun à leur niveau contribuer à réduire la pauvreté et apporter leur soutien au plus vulnérables. Voici quelques mesures proposées :



## 1 ASSURER LA SÉCURITÉ FINANCIÈRE DES INDIVIDUS

En dessous du seuil de faible revenu, une personne est en difficulté. Les données du Bilan-Faim montrent qu'une proportion de 10,8 % de personnes fréquentant une banque alimentaire ont un revenu d'emploi. Au Québec, la proposition d'un salaire minimum ou d'un salaire viable avec un taux horaire de 15 \$ de l'heure permettrait à une personne travaillant 40 heures par semaine de sortir de la pauvreté.

Également, nous recommandons que les prestations publiques (assurance emploi, aide sociale, CSST, etc.) soient rehaussées et ajustées annuellement pour assurer à toute personne un revenu au moins égal à la mesure du panier de consommation (MPC), soit 17 246 \$ par année (2013), afin de préserver sa sécurité alimentaire, sa santé et sa dignité.

Au niveau Fédéral, deux éléments nous paraissent significatifs pour avoir un impact direct sur les utilisateurs des banques alimentaires au Québec :

- une réforme de l'assurance chômage en réduisant la lourdeur bureaucratique et surtout les délais d'attente qui sont des conditions instaurées par le gouvernement précédent;
- le développement ou la réactualisation ainsi que la mise en place d'une stratégie nationale de réduction de la pauvreté dont la cible est une réduction de 50 % de la pauvreté d'ici 2020.



## 2 ACCROÎTRE L'ACCESSIBILITÉ AUX LOGEMENTS ET LE NOMBRE DE LOGEMENTS SOCIAUX

Le logement représente une dépense très importante (supérieure à 25 % des revenus) dans le budget des ménages et surtout une dépense *non compressible* pour les familles à faible revenu. L'accès aux logements sociaux est une bonne alternative pour les familles à faible revenu fréquentant une banque alimentaire pour nourrir leurs enfants. Nous recommandons également qu'à défaut de logements sociaux ou subventionnés, un programme d'aide au logement permettant au moins de couvrir le manque à gagner entre le revenu familial et le coût de la vie pour les personnes au salaire minimum soit offert.



## 3 AMÉLIORER L'ACCÈS À DES ALIMENTS SANTÉ, LOCAUX À COÛT ABORDABLE

À ce niveau, nous saluons de bonnes réalisations dans le dernier budget provincial du Québec dont un crédit d'impôt pour les Banques alimentaires du Québec. Cette mesure a grandement amélioré l'approvisionnement en produits frais des banques alimentaires et aidé à développer de nouveaux partenariats pour le réseau.

Suite à un sondage auprès des 19 Moisson du réseau à travers le Québec au sujet du crédit d'impôt octroyé l'an dernier, 172 donateurs agroalimentaires du réseau des Banques alimentaires du Québec à travers ses Moisson régionales ont été dénombrés, dont 143 sont nouveaux. Cela représente un total de 463 005 kg de produit maraichers récoltés en grande partie grâce au crédit d'impôt. De plus, le crédit d'impôt est fortement apprécié par la majorité des membres Moisson du réseau et leur a permis de diversifier leur approvisionnement.



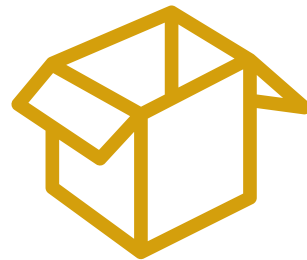
## CONCLUSIONS

Il y a lieu de poursuivre les initiatives comme la *Table Québécoise sur la saine alimentation* et de s'assurer de l'application des recommandations issues des travaux des différents comités de travail dont celui sur le gaspillage alimentaire qui vise à donner à manger notamment aux plus vulnérables.

En attendant des solutions à plus long terme de lutte contre la pauvreté, d'autres initiatives comme le Programme de récupération en supermarchés (PRS) des Banques alimentaires du Québec mériteraient une attention particulière et un appui financier puisqu'il permet de faire d'une pierre deux coups : favoriser l'environnement en luttant contre le gaspillage alimentaire et donner à manger aux plus vulnérables.

Lorsque les banques alimentaires ont vu le jour dans les années 80, c'était un choix de citoyens ordinaires qui devant le besoin, voulaient faire une différence dans l'alimentation de leur voisinage en récupérant de la nourriture pour donner à manger. L'engagement était de s'assurer que nos voisins seront en mesure de mettre au moins un repas par jour sur la table. Plus de 30 ans après, les banques alimentaires fournissent de l'aide alimentaire de première nécessité en répondant à plus de 1,7 million de demandes par mois de provisions, repas et collations; un nombre en augmentation année après année. Le *statu quo* ne fonctionne plus : il est temps de réévaluer notre approche face au problème de la faim et de travailler pour un réel changement.

Il semble qu'il est temps pour les Québécois de faire un nouveau choix. Notre société pourrait faire le choix d'éliminer la pauvreté ou au moins de la réduire de moitié d'ici 2020. Le choix également de considérer définitivement l'alimentation comme un droit fondamental pour tous les Québécois nous engagerait collectivement à trouver de nouvelles approches et à traiter le droit à l'alimentation des personnes en situation de pauvreté comme une priorité.



**1,7 million**  
demandes par mois  
de provisions  
et collations

Éliminer ou réduire  
la pauvreté  
de moitié  
**d'ici 2020**

# STATISTIQUES RÉGIONALES DÉTAILLÉES

Cette section résume les statistiques régionales des 19 membres Moisson selon les données validées et retenues après analyse conjointe du Bilan-Faim du Québec avec Banques alimentaires Canada.

Il est possible que la situation dans certaines régions soit sous-évaluée dû à la variation d'une année à l'autre du taux de participation au sondage de la part des organismes affiliés aux Moisson.

## Comparaisons régionales en bref

| Membre / Région                          | Ménages sans revenu | Ménages avec un revenu d'emploi | Ménages aidés pour la première fois | Organismes qui ont manqué de denrées |
|--|---------------------|---------------------------------|-------------------------------------|--------------------------------------|
| Centre de bénévolat et Moisson Laval     | 13,8 %              | 10,4 %                          | 22,5 %                              | 45,8 %                               |
| Centre de bénévolat de la Vallée de l'Or | 2,6 %               | 13,5 %                          | 21,5 %                              | 50,0 %                               |
| Moisson Beauce                           | 1,8 %               | 15,8 %                          | 11,0 %                              | 22,9 %                               |
| Moisson Estrie                           | 4,7 %               | 7,8 %                           | 11,4 %                              | 56,5 %                               |
| Moisson Kamouraska                       | 2,7 %               | 13,1 %                          | 27,9 %                              | 40,9 %                               |
| Moisson Lanaudière                       | 1,7 %               | 10,8 %                          | 10,2 %                              | 52,9 %                               |
| Moisson Laurentides                      | 1,6 %               | 10,2 %                          | 10,8 %                              | 62,0 %                               |
| Moisson Mauricie / Centre-du-Québec      | 0,8 %               | 5,7 %                           | 7,4 %                               | 38,8 %                               |
| Moisson Mitis                            | 0,0 %               | 0,0 %                           | 11,1 %                              | 100,0 %                              |
| Moisson Montréal                         | 8,3 %               | 11,9 %                          | 12,9 %                              | 50,2 %                               |
| Moisson Outaouais                        | 2,9 %               | 8,5 %                           | 10,3 %                              | 37,5 %                               |
| Moisson Québec                           | 5,4 %               | 12,7 %                          | 10,4 %                              | 52,9 %                               |
| Moisson Rimouski-Neigette                | 1,0 %               | 5,5 %                           | 7,5 %                               | 37,5 %                               |
| Moisson Rive-Sud                         | 2,9 %               | 12,7 %                          | 16,2 %                              | 51,3 %                               |
| Moisson Saguenay-Lac-St-Jean             | 2,0 %               | 9,0 %                           | 12,6 %                              | 38,2 %                               |
| Moisson Sud-Ouest                        | 3,5 %               | 8,4 %                           | 9,5 %                               | 27,1 %                               |
| Moisson Vallée Matapédia                 | 6,4 %               | 7,6 %                           | 15,5 %                              | 100,0 %                              |
| Ressourcerie Bernard-Hamel               | 1,0 %               | 6,9 %                           | 3,8 %                               | 50,0 %                               |
| SOS Dépannage - Moisson Granby           | 9,2 %               | 8,3 %                           | 17,9 %                              | 25,7 %                               |
| Associé                                  | 3,2 %               | 6,7 %                           | 13,2 %                              | 45,5 %                               |
| <b>Moyenne au Québec</b>                 | <b>3,8 %</b>        | <b>9,3 %</b>                    | <b>13,2 %</b>                       | <b>49,3 %</b>                        |



Moisson Laval répond aux besoins des organismes communautaires par la récupération, le traitement et la distribution gratuite d'aliments de qualité. Aussi, le Centre répond à la clientèle en difficulté de la région de Laval, notamment par le dépannage alimentaire.

Les données du Bilan-Faim ont été compilées durant tout le mois de mars 2016.

|   | 2016          |        | 2015          |        | Variance        |
|---|---------------|--------|---------------|--------|-----------------|
| <b>Nombre total de visites aux programmes de dépannage alimentaire</b>            | <b>16 481</b> |        | <b>15 720</b> |        | <b>761</b>      |
| <b>Utilisateurs des banques alimentaires qui sont des enfants moins de 18 ans</b> | <b>40,8 %</b> |        | <b>38,6 %</b> |        | <b>2 %</b>      |
| <b>Ménages aidés pour la première fois</b>  | <b>22,5 %</b> |        | <b>20,7 %</b> |        | <b>2 %</b>      |
| <b>Organismes desservis qui ont manqué de denrées</b>                             | <b>45,8 %</b> |        | <b>37,5 %</b> |        | <b>8 %</b>      |
| <b>Personnes qui ont fait appel aux programmes de dépannage alimentaire</b>       | <b>2016</b>   |        | <b>2015</b>   |        | <b>Variance</b> |
| Adultes   | 4 133         | 59,2 % | 4 583         | 61,4 % | -2,2 %          |
| Enfants   | 2 843         | 40,8 % | 2 878         | 38,6 % | 2,2 %           |
| <b>Total</b>  | <b>6 976</b>  |        | <b>7 461</b>  |        |                 |
| <b>Repas et collations</b>  | <b>2016</b>   |        | <b>2015</b>   |        | <b>Variance</b> |
| Nombre de repas servis  | 41 423        | 42,1 % | 37 455        | 39,6 % | 2,4 %           |
| Nombre de collations servis   | 57 075        | 57,9 % | 57 039        | 60,4 % | -2,4 %          |
| <b>Total</b>  | <b>98 498</b> |        | <b>94 494</b> |        |                 |
| <b>Composition des ménages (dépannage alimentaire seulement)</b>                  | <b>2016</b>   |        | <b>2015</b>   |        | <b>Variance</b> |
| Monoparentales  | 536           | 19,5 % | 505           | 25,0 % | -5,5 %          |
| Biparentales  | 909           | 33,1 % | 661           | 32,7 % | 0,4 %           |
| Couples (sans enfants)  | 198           | 7,2 %  | 138           | 6,8 %  | 0,4 %           |
| Célibataires  | 1 101         | 40,1 % | 715           | 35,4 % | 4,7 %           |
| <b>Total des ménages répondants</b>   | <b>2 744</b>  |        | <b>2 019</b>  |        |                 |
| <b>Principale source de revenu (dépannage alimentaire seulement)</b>              | <b>2016</b>   |        | <b>2015</b>   |        | <b>Variance</b> |
| Emploi  | 268           | 10,4 % | 215           | 8,7 %  | 1,7 %           |
| Assurance emploi (chômage)  | 218           | 8,4 %  | 128           | 5,2 %  | 3,3 %           |
| Aide sociale  | 1 180         | 45,6 % | 1 181         | 47,7 % | -2,1 %          |
| Régimes d'invalidité  | 106           | 4,1 %  | 52            | 2,1 %  | 2,0 %           |
| Pension de vieillesse   | 157           | 6,1 %  | 151           | 6,1 %  | 0,0 %           |
| Prêts et bourses étudiants  | 113           | 4,4 %  | 69            | 2,8 %  | 1,6 %           |
| Aucun revenu  | 358           | 13,8 % | 98            | 4,0 %  | 9,9 %           |
| Autre   | 187           | 7,2 %  | 580           | 23,4 % | -16,2 %         |
| <b>Total des ménages répondants</b>   | <b>2 587</b>  |        | <b>2 474</b>  |        |                 |
| <b>Types de logements (dépannage alimentaire seulement)</b>                       | <b>2016</b>   |        | <b>2015</b>   |        | <b>Variance</b> |
| Propriétaires   | 142           | 5,5 %  | 71            | 4,7 %  | 0,8 %           |
| Locataires d'un logement du secteur privé   | 1 543         | 59,7 % | 1 045         | 68,6 % | -8,9 %          |
| Locataires d'un logement social   | 620           | 24,0 % | 165           | 10,8 % | 13,2 %          |
| Vivent dans un logement pour autochtones  | 19            | 0,7 %  | 36            | 2,4 %  | -1,6 %          |
| Vivent dans un refuge d'urgence   | 67            | 2,6 %  | 32            | 2,1 %  | 0,5 %           |
| Vivent dans un foyer de groupe ou un centre d'hébergement pour les jeunes         | 26            | 1,0 %  | 30            | 2,0 %  | -1,0 %          |
| Vivent dans la rue  | 30            | 1,2 %  | 14            | 0,9 %  | 0,2 %           |
| Sont hébergés temporairement par la famille ou des amis                           | 137           | 5,3 %  | 131           | 8,6 %  | -3,3 %          |
| <b>Total des ménages répondants</b>   | <b>2 584</b>  |        | <b>1 524</b>  |        |                 |

Les données du Bilan-Faim ont été compilées durant tout le mois de mars 2016.

|   | 2016          |        | 2015          |        | Variance        |
|---|---------------|--------|---------------|--------|-----------------|
| <b>Nombre total de visites aux programmes de dépannage alimentaire</b>            | <b>2 818</b>  |        | <b>2 552</b>  |        | <b>266</b>      |
| <b>Utilisateurs des banques alimentaires qui sont des enfants moins de 18 ans</b> | <b>29,2 %</b> |        | <b>31,3 %</b> |        | <b>-2 %</b>     |
| <b>Ménages aidés pour la première fois</b>  | <b>21,5 %</b> |        | <b>16,1 %</b> |        | <b>5 %</b>      |
| <b>Organismes desservis qui ont manqué de denrées</b>                             | <b>50,0 %</b> |        | <b>41,8 %</b> |        | <b>8 %</b>      |
| <b>Personnes qui ont fait appel aux programmes de dépannage alimentaire</b>       | <b>2016</b>   |        | <b>2015</b>   |        | <b>Variance</b> |
| Adultes   | 1 165         | 70,8 % | 884           | 68,7 % | 2,1 %           |
| Enfants   | 481           | 29,2 % | 403           | 31,3 % | -2,1 %          |
| <b>Total</b>  | <b>1 646</b>  |        | <b>1 287</b>  |        |                 |
| <b>Repas et collations</b>  | <b>2016</b>   |        | <b>2015</b>   |        | <b>Variance</b> |
| Nombre de repas servis  | 10 438        | 83,1 % | 10 333        | 77,1 % | 5,9 %           |
| Nombre de collations servies  | 2 128         | 16,9 % | 3 061         | 22,9 % | -5,9 %          |
| <b>Total</b>  | <b>12 566</b> |        | <b>13 394</b> |        |                 |
| <b>Composition des ménages (dépannage alimentaire seulement)</b>                  | <b>2016</b>   |        | <b>2015</b>   |        | <b>Variance</b> |
| Monoparentales  | 147           | 14,0 % | 101           | 14,0 % | 0,1 %           |
| Biparentales  | 156           | 14,9 % | 100           | 13,8 % | 1,1 %           |
| Couples (sans enfants)  | 215           | 20,5 % | 121           | 16,7 % | 3,8 %           |
| Célibataires  | 531           | 50,6 % | 402           | 55,5 % | -4,9 %          |
| <b>Total des ménages répondants</b>   | <b>1 049</b>  |        | <b>724</b>    |        |                 |
| <b>Principale source de revenu (dépannage alimentaire seulement)</b>              | <b>2016</b>   |        | <b>2015</b>   |        | <b>Variance</b> |
| Emploi  | 142           | 13,5 % | 101           | 14,0 % | -0,4 %          |
| Assurance emploi (chômage)  | 33            | 3,1 %  | 47            | 6,5 %  | -3,3 %          |
| Aide sociale  | 638           | 60,8 % | 424           | 58,6 % | 2,3 %           |
| Régimes d'invalidité  | 27            | 2,6 %  | 12            | 1,7 %  | 0,9 %           |
| Pension de vieillesse   | 160           | 15,3 % | 93            | 12,8 % | 2,4 %           |
| Prêts et bourses étudiants  | 9             | 0,9 %  | 7             | 1,0 %  | -0,1 %          |
| Aucun revenu  | 27            | 2,6 %  | 26            | 3,6 %  | -1,0 %          |
| Autre   | 13            | 1,2 %  | 14            | 1,9 %  | -0,7 %          |
| <b>Total des ménages répondants</b>   | <b>1 049</b>  |        | <b>724</b>    |        |                 |
| <b>Types de logements (dépannage alimentaire seulement)</b>                       | <b>2016</b>   |        | <b>2015</b>   |        | <b>Variance</b> |
| Propriétaires   | 197           | 19,2 % | 97            | 14,1 % | 5,1 %           |
| Locataires d'un logement du secteur privé   | 743           | 72,3 % | 465           | 67,6 % | 4,7 %           |
| Locataires d'un logement social   | 52            | 5,1 %  | 85            | 12,4 % | -7,3 %          |
| Vivent dans un logement pour autochtones  | 16            | 1,6 %  | 16            | 2,3 %  | -0,8 %          |
| Vivent dans un refuge d'urgence   | 0             | 0,0 %  | 1             | 0,1 %  | -0,1 %          |
| Vivent dans un foyer de groupe ou un centre d'hébergement pour les jeunes         | 1             | 0,1 %  | 0             | 0,0 %  | 0,1 %           |
| Vivent dans la rue  | 1             | 0,1 %  | 2             | 0,3 %  | -0,2 %          |
| Sont hébergés temporairement par la famille ou des amis                           | 18            | 1,8 %  | 22            | 3,2 %  | -1,4 %          |
| <b>Total des ménages répondants</b>   | <b>1 028</b>  |        | <b>688</b>    |        |                 |



Banque alimentaire régionale, nous œuvrons pour le respect au droit fondamental de se nourrir depuis 1994. Nous sommes un organisme sans but lucratif, qui recueille, trie et transforme les surplus de denrées alimentaires de l'industrie agroalimentaire provenant de plus de 50 fournisseurs et donateurs. Les denrées sont ensuite distribuées à plus de 62 organismes d'aide alimentaire accrédités présents sur les territoires des 7 MRC suivantes : Beauce Sartigan, Les Etchemins, Robert Cliche, Nouvelle Beauce, les Appalaches, Bellechasse et du Granit.

Les données du Bilan-Faim ont été compilées durant tout le mois de mars 2016.

|   | 2016          |        | 2015          |        | Variance        |
|---|---------------|--------|---------------|--------|-----------------|
| <b>Nombre total de visites aux programmes de dépannage alimentaire</b>            | <b>5 603</b>  |        | <b>7 086</b>  |        | <b>-1 483</b>   |
| <b>Utilisateurs des banques alimentaires qui sont des enfants moins de 18 ans</b> | <b>34,4 %</b> |        | <b>34,4 %</b> |        | <b>-0 %</b>     |
| <b>Ménages aidés pour la première fois</b>  | <b>11,0 %</b> |        | <b>6,4 %</b>  |        | <b>5 %</b>      |
| <b>Organismes desservis qui ont manqué de denrées</b>                             | <b>22,9 %</b> |        | <b>26,3 %</b> |        | <b>-3 %</b>     |
| <b>Personnes qui ont fait appel aux programmes de dépannage alimentaire</b>       | <b>2016</b>   |        | <b>2015</b>   |        | <b>Variance</b> |
| Adultes   | 1 926         | 65,6 % | 1 985         | 65,6 % | 0,0 %           |
| Enfants   | 1 010         | 34,4 % | 1 043         | 34,4 % | 0,0 %           |
| <b>Total</b>  | <b>2 936</b>  |        | <b>3 028</b>  |        |                 |
| <b>Repas et collations</b>  | <b>2016</b>   |        | <b>2015</b>   |        | <b>Variance</b> |
| Nombre de repas servis  | 16 833        | 88,6 % | 9 880         | 58,9 % | 29,7 %          |
| Nombre de collations servies  | 2 165         | 11,4 % | 6 905         | 41,1 % | -29,7 %         |
| <b>Total</b>  | <b>18 998</b> |        | <b>16 785</b> |        |                 |
| <b>Composition des ménages (dépannage alimentaire seulement)</b>                  | <b>2016</b>   |        | <b>2015</b>   |        | <b>Variance</b> |
| Monoparentales  | 273           | 18,9 % | 272           | 19,8 % | -0,9 %          |
| Biparentales  | 241           | 16,7 % | 265           | 19,3 % | -2,6 %          |
| Couples (sans enfants)  | 139           | 9,6 %  | 167           | 12,2 % | -2,5 %          |
| Célibataires  | 788           | 54,7 % | 667           | 48,7 % | 6,0 %           |
| <b>Total des ménages répondants</b>   | <b>1 441</b>  |        | <b>1 371</b>  |        |                 |
| <b>Principale source de revenu (dépannage alimentaire seulement)</b>              | <b>2016</b>   |        | <b>2015</b>   |        | <b>Variance</b> |
| Emploi  | 226           | 15,8 % | 204           | 15,3 % | 0,6 %           |
| Assurance emploi (chômage)  | 84            | 5,9 %  | 92            | 6,9 %  | -1,0 %          |
| Aide sociale  | 823           | 57,7 % | 817           | 61,1 % | -3,4 %          |
| Régimes d'invalidité  | 99            | 6,9 %  | 55            | 4,1 %  | 2,8 %           |
| Pension de vieillesse   | 95            | 6,7 %  | 92            | 6,9 %  | -0,2 %          |
| Prêts et bourses étudiants  | 25            | 1,8 %  | 16            | 1,2 %  | 0,6 %           |
| Aucun revenu  | 26            | 1,8 %  | 31            | 2,3 %  | -0,5 %          |
| Autre   | 49            | 3,4 %  | 30            | 2,2 %  | 1,2 %           |
| <b>Total des ménages répondants</b>   | <b>1 427</b>  |        | <b>1 337</b>  |        |                 |
| <b>Types de logements (dépannage alimentaire seulement)</b>                       | <b>2016</b>   |        | <b>2015</b>   |        | <b>Variance</b> |
| Propriétaires   | 281           | 19,7 % | 265           | 19,9 % | -0,2 %          |
| Locataires d'un logement du secteur privé   | 1 006         | 70,4 % | 935           | 70,0 % | 0,4 %           |
| Locataires d'un logement social   | 122           | 8,5 %  | 121           | 9,1 %  | -0,5 %          |
| Vivent dans un logement pour autochtones  | 0             | 0,0 %  | 0             | 0,0 %  | 0,0 %           |
| Vivent dans un refuge d'urgence   | 0             | 0,0 %  | 1             | 0,1 %  | -0,1 %          |
| Vivent dans un foyer de groupe ou un centre d'hébergement pour les jeunes         | 10            | 0,7 %  | 0             | 0,0 %  | 0,7 %           |
| Vivent dans la rue  | 0             | 0,0 %  | 0             | 0,0 %  | 0,0 %           |
| Sont hébergés temporairement par la famille ou des amis                           | 10            | 0,7 %  | 13            | 1,0 %  | -0,3 %          |
| <b>Total des ménages répondants</b>   | <b>1 429</b>  |        | <b>1 335</b>  |        |                 |

Les données du Bilan-Faim ont été compilées durant tout le mois de mars 2016.

|   | 2016          |        | 2015          |        | Variance        |
|---|---------------|--------|---------------|--------|-----------------|
| <b>Nombre total de visites aux programmes de dépannage alimentaire</b>            | <b>5 825</b>  |        | <b>7 397</b>  |        | <b>-1 572</b>   |
| <b>Utilisateurs des banques alimentaires qui sont des enfants moins de 18 ans</b> | <b>36,3 %</b> |        | <b>36,6 %</b> |        | <b>-0 %</b>     |
| <b>Ménages aidés pour la première fois</b>  | <b>11,4 %</b> |        | <b>13,1 %</b> |        | <b>-2 %</b>     |
| <b>Organismes desservis qui ont manqué de denrées</b>                             | <b>56,5 %</b> |        | <b>55,6 %</b> |        | <b>1 %</b>      |
| <b>Personnes qui ont fait appel aux programmes de dépannage alimentaire</b>       | <b>2016</b>   |        | <b>2015</b>   |        | <b>Variance</b> |
| Adultes   | 2 901         | 63,7 % | 3 123         | 63,4 % | 0,3 %           |
| Enfants   | 1 655         | 36,3 % | 1 805         | 36,6 % | -0,3 %          |
| <b>Total</b>  | <b>4 556</b>  |        | <b>4 928</b>  |        |                 |
| <b>Repas et collations</b>  | <b>2016</b>   |        | <b>2015</b>   |        | <b>Variance</b> |
| Nombre de repas servis  | 53 950        | 85,4 % | 32 923        | 72,4 % | 13,1 %          |
| Nombre de collations servies  | 9 191         | 14,6 % | 12 575        | 27,6 % | -13,1 %         |
| <b>Total</b>  | <b>63 141</b> |        | <b>45 498</b> |        |                 |
| <b>Composition des ménages (dépannage alimentaire seulement)</b>                  | <b>2016</b>   |        | <b>2015</b>   |        | <b>Variance</b> |
| Monoparentales  | 227           | 20,5 % | 466           | 23,5 % | -3,0 %          |
| Biparentales  | 215           | 19,4 % | 416           | 21,0 % | -1,6 %          |
| Couples (sans enfants)  | 116           | 10,5 % | 211           | 10,6 % | -0,2 %          |
| Célibataires  | 550           | 49,6 % | 890           | 44,9 % | 4,8 %           |
| <b>Total des ménages répondants</b>   | <b>1 108</b>  |        | <b>1 983</b>  |        |                 |
| <b>Principale source de revenu (dépannage alimentaire seulement)</b>              | <b>2016</b>   |        | <b>2015</b>   |        | <b>Variance</b> |
| Emploi  | 171           | 7,8 %  | 92            | 4,5 %  | 3,3 %           |
| Assurance emploi (chômage)  | 61            | 2,8 %  | 64            | 3,1 %  | -0,3 %          |
| Aide sociale  | 1 557         | 71,5 % | 1 467         | 72,1 % | -0,6 %          |
| Régimes d'invalidité  | 98            | 4,5 %  | 78            | 3,8 %  | 0,7 %           |
| Pension de vieillesse   | 63            | 2,9 %  | 118           | 5,8 %  | -2,9 %          |
| Prêts et bourses étudiants  | 55            | 2,5 %  | 72            | 3,5 %  | -1,0 %          |
| Aucun revenu  | 103           | 4,7 %  | 92            | 4,5 %  | 0,2 %           |
| Autre   | 71            | 3,3 %  | 52            | 2,6 %  | 0,7 %           |
| <b>Total des ménages répondants</b>   | <b>2 179</b>  |        | <b>2 035</b>  |        |                 |
| <b>Types de logements (dépannage alimentaire seulement)</b>                       | <b>2016</b>   |        | <b>2015</b>   |        | <b>Variance</b> |
| Propriétaires   | 107           | 5,0 %  | 92            | 4,6 %  | 0,4 %           |
| Locataires d'un logement du secteur privé   | 1 764         | 81,9 % | 1 601         | 80,3 % | 1,6 %           |
| Locataires d'un logement social   | 230           | 10,7 % | 238           | 11,9 % | -1,3 %          |
| Vivent dans un logement pour autochtones  | 0             | 0,0 %  | 0             | 0,0 %  | 0,0 %           |
| Vivent dans un refuge d'urgence   | 1             | 0,0 %  | 20            | 1,0 %  | -1,0 %          |
| Vivent dans un foyer de groupe ou un centre d'hébergement pour les jeunes         | 22            | 1,0 %  | 5             | 0,3 %  | 0,8 %           |
| Vivent dans la rue  | 0             | 0,0 %  | 5             | 0,3 %  | -0,3 %          |
| Sont hébergés temporairement par la famille ou des amis                           | 30            | 1,4 %  | 34            | 1,7 %  | -0,3 %          |
| <b>Total des ménages répondants</b>   | <b>2 154</b>  |        | <b>1 995</b>  |        |                 |



Les données du Bilan-Faim ont été compilées durant tout le mois de mars 2016.

|   | 2016          |        | 2015          |        | Variance        |
|---|---------------|--------|---------------|--------|-----------------|
| <b>Nombre total de visites aux programmes de dépannage alimentaire</b>            | <b>1 477</b>  |        | <b>1 269</b>  |        | <b>208</b>      |
| <b>Utilisateurs des banques alimentaires qui sont des enfants moins de 18 ans</b> | <b>34,0 %</b> |        | <b>31,4 %</b> |        | <b>3 %</b>      |
| <b>Ménages aidés pour la première fois</b>  | <b>27,9 %</b> |        | <b>21,7 %</b> |        | <b>6 %</b>      |
| <b>Organismes desservis qui ont manqué de denrées</b>                             | <b>40,9 %</b> |        | <b>57,1 %</b> |        | <b>-16 %</b>    |
| <b>Personnes qui ont fait appel aux programmes de dépannage alimentaire</b>       | <b>2016</b>   |        | <b>2015</b>   |        | <b>Variance</b> |
| Adultes   | 732           | 66,0 % | 663           | 68,6 % | -2,6 %          |
| Enfants   | 377           | 34,0 % | 304           | 31,4 % | 2,6 %           |
| <b>Total</b>  | <b>1 109</b>  |        | <b>967</b>    |        |                 |
| <b>Repas et collations</b>  | <b>2016</b>   |        | <b>2015</b>   |        | <b>Variance</b> |
| Nombre de repas servis  | 20 313        | 97,6 % | 9 381         | 82,6 % | 15,0 %          |
| Nombre de collations servies  | 499           | 2,4 %  | 1 971         | 17,4 % | -15,0 %         |
| <b>Total</b>  | <b>20 812</b> |        | <b>11 352</b> |        |                 |
| <b>Composition des ménages (dépannage alimentaire seulement)</b>                  | <b>2016</b>   |        | <b>2015</b>   |        | <b>Variance</b> |
| Monoparentales  | 82            | 16,0 % | 88            | 17,5 % | -1,5 %          |
| Biparentales  | 84            | 16,4 % | 91            | 18,1 % | -1,7 %          |
| Couples (sans enfants)  | 155           | 30,3 % | 67            | 13,3 % | 16,9 %          |
| Célibataires  | 191           | 37,3 % | 256           | 51,0 % | -13,7 %         |
| <b>Total des ménages répondants</b>   | <b>512</b>    |        | <b>502</b>    |        |                 |
| <b>Principale source de revenu (dépannage alimentaire seulement)</b>              | <b>2016</b>   |        | <b>2015</b>   |        | <b>Variance</b> |
| Emploi  | 67            | 13,1 % | 75            | 15,1 % | -2,0 %          |
| Assurance emploi (chômage)  | 45            | 8,8 %  | 37            | 7,4 %  | 1,4 %           |
| Aide sociale  | 334           | 65,5 % | 295           | 59,4 % | 6,1 %           |
| Régimes d'invalidité  | 12            | 2,4 %  | 21            | 4,2 %  | -1,9 %          |
| Pension de vieillesse   | 20            | 3,9 %  | 55            | 11,1 % | -7,1 %          |
| Prêts et bourses étudiants  | 12            | 2,4 %  | 4             | 0,8 %  | 1,5 %           |
| Aucun revenu  | 14            | 2,7 %  | 7             | 1,4 %  | 1,3 %           |
| Autre   | 6             | 1,2 %  | 3             | 0,6 %  | 0,6 %           |
| <b>Total des ménages répondants</b>   | <b>510</b>    |        | <b>497</b>    |        |                 |
| <b>Types de logements (dépannage alimentaire seulement)</b>                       | <b>2016</b>   |        | <b>2015</b>   |        | <b>Variance</b> |
| Propriétaires   | 88            | 21,1 % | 52            | 10,5 % | 10,6 %          |
| Locataires d'un logement du secteur privé   | 283           | 67,9 % | 308           | 62,0 % | 5,9 %           |
| Locataires d'un logement social   | 44            | 10,6 % | 124           | 24,9 % | -14,4 %         |
| Vivent dans un logement pour autochtones  | 0             | 0,0 %  | 0             | 0,0 %  | 0,0 %           |
| Vivent dans un refuge d'urgence   | 0             | 0,0 %  | 1             | 0,2 %  | -0,2 %          |
| Vivent dans un foyer de groupe ou un centre d'hébergement pour les jeunes         | 0             | 0,0 %  | 0             | 0,0 %  | 0,0 %           |
| Vivent dans la rue  | 0             | 0,0 %  | 0             | 0,0 %  | 0,0 %           |
| Sont hébergés temporairement par la famille ou des amis                           | 2             | 0,5 %  | 12            | 2,4 %  | -1,9 %          |
| <b>Total des ménages répondants</b>   | <b>417</b>    |        | <b>497</b>    |        |                 |



Moisson Lanaudière, la seule banque alimentaire de la région de Lanaudière, a pour mission de recueillir des denrées alimentaires et de les redistribuer gratuitement aux 70 organismes d'aide alimentaire de la région afin d'améliorer la qualité de vie des personnes qui vivent des périodes difficiles.

Les données du Bilan-Faim ont été compilées durant tout le mois de mars 2016.

|   | 2016          |        | 2015          |        | Variance        |
|---|---------------|--------|---------------|--------|-----------------|
| <b>Nombre total de visites aux programmes de dépannage alimentaire</b>            | <b>25 710</b> |        | <b>26 623</b> |        | <b>-913</b>     |
| <b>Utilisateurs des banques alimentaires qui sont des enfants moins de 18 ans</b> | <b>33,2 %</b> |        | <b>34,1 %</b> |        | <b>-1 %</b>     |
| <b>Ménages aidés pour la première fois</b>  | <b>10,2 %</b> |        | <b>11,4 %</b> |        | <b>-1 %</b>     |
| <b>Organismes desservis qui ont manqué de denrées</b>                             | <b>52,9 %</b> |        | <b>48,1 %</b> |        | <b>5 %</b>      |
| <b>Personnes qui ont fait appel aux programmes de dépannage alimentaire</b>       | <b>2016</b>   |        | <b>2015</b>   |        | <b>Variance</b> |
| Adultes   | 6 419         | 66,8 % | 6 465         | 65,9 % | 0,9 %           |
| Enfants   | 3 186         | 33,2 % | 3 344         | 34,1 % | -0,9 %          |
| <b>Total</b>  | <b>9 605</b>  |        | <b>9 809</b>  |        |                 |
| <b>Repas et collations</b>  | <b>2016</b>   |        | <b>2015</b>   |        | <b>Variance</b> |
| Nombre de repas servis  | 36 569        | 55,2 % | 34 885        | 49,4 % | 5,8 %           |
| Nombre de collations servies  | 29 643        | 44,8 % | 35 712        | 50,6 % | -5,8 %          |
| <b>Total</b>  | <b>66 212</b> |        | <b>70 597</b> |        |                 |
| <b>Composition des ménages (dépannage alimentaire seulement)</b>                  | <b>2016</b>   |        | <b>2015</b>   |        | <b>Variance</b> |
| Monoparentales  | 1 063         | 22,2 % | 1 167         | 26,0 % | -3,7 %          |
| Biparentales  | 1 076         | 22,5 % | 1 184         | 26,4 % | -3,9 %          |
| Couples (sans enfants)  | 787           | 16,5 % | 693           | 15,4 % | 1,0 %           |
| Célibataires  | 1 857         | 38,8 % | 1 449         | 32,3 % | 6,6 %           |
| <b>Total des ménages répondants</b>   | <b>4 783</b>  |        | <b>4 493</b>  |        |                 |
| <b>Principale source de revenu (dépannage alimentaire seulement)</b>              | <b>2016</b>   |        | <b>2015</b>   |        | <b>Variance</b> |
| Emploi  | 519           | 10,8 % | 485           | 10,8 % | 0,1 %           |
| Assurance emploi (chômage)  | 358           | 7,5 %  | 272           | 6,1 %  | 1,4 %           |
| Aide sociale  | 2 912         | 60,9 % | 2 831         | 63,0 % | -2,2 %          |
| Régimes d'invalidité  | 232           | 4,8 %  | 243           | 5,4 %  | -0,6 %          |
| Pension de vieillesse   | 412           | 8,6 %  | 370           | 8,2 %  | 0,4 %           |
| Prêts et bourses étudiants  | 38            | 0,8 %  | 52            | 1,2 %  | -0,4 %          |
| Aucun revenu  | 82            | 1,7 %  | 78            | 1,7 %  | 0,0 %           |
| Autre   | 232           | 4,8 %  | 162           | 3,6 %  | 1,2 %           |
| <b>Total des ménages répondants</b>   | <b>4 785</b>  |        | <b>4 493</b>  |        |                 |
| <b>Types de logements (dépannage alimentaire seulement)</b>                       | <b>2016</b>   |        | <b>2015</b>   |        | <b>Variance</b> |
| Propriétaires   | 744           | 23,7 % | 632           | 14,1 % | 9,7 %           |
| Locataires d'un logement du secteur privé   | 1 948         | 62,1 % | 3 529         | 78,5 % | -16,4 %         |
| Locataires d'un logement social   | 280           | 8,9 %  | 267           | 5,9 %  | 3,0 %           |
| Vivent dans un logement pour autochtones  | 103           | 3,3 %  | 0             | 0,0 %  | 3,3 %           |
| Vivent dans un refuge d'urgence   | 7             | 0,2 %  | 47            | 1,0 %  | -0,8 %          |
| Vivent dans un foyer de groupe ou un centre d'hébergement pour les jeunes         | 9             | 0,3 %  | 0             | 0,0 %  | 0,3 %           |
| Vivent dans la rue  | 3             | 0,1 %  | 2             | 0,0 %  | 0,1 %           |
| Sont hébergés temporairement par la famille ou des amis                           | 41            | 1,3 %  | 16            | 0,4 %  | 1,0 %           |
| <b>Total des ménages répondants</b>   | <b>3 135</b>  |        | <b>4 493</b>  |        |                 |



Les données du Bilan-Faim ont été compilées durant tout le mois de mars 2016.

|   | 2016          |        | 2015          |        | Variance     |
|---|---------------|--------|---------------|--------|--------------|
| <b>Nombre total de visites aux programmes de dépannage alimentaire</b>            | <b>42 278</b> |        | <b>40 899</b> |        | <b>1 379</b> |
| <b>Utilisateurs des banques alimentaires qui sont des enfants moins de 18 ans</b> | <b>30,9 %</b> |        | <b>31,5 %</b> |        | <b>-1 %</b>  |
| <b>Ménages aidés pour la première fois</b>  | <b>10,8 %</b> |        | <b>9,4 %</b>  |        | <b>1 %</b>   |
| <b>Organismes desservis qui ont manqué de denrées</b>                             | <b>62,0 %</b> |        | <b>49,4 %</b> |        | <b>13 %</b>  |
| <b>Personnes qui ont fait appel aux programmes de dépannage alimentaire</b>       |               |        |               |        |              |
|   | 2016          |        | 2015          |        | Variance     |
| Adultes   | 9 707         | 69,1 % | 9 355         | 68,5 % | 0,7 %        |
| Enfants   | 4 335         | 30,9 % | 4 308         | 31,5 % | -0,7 %       |
| <b>Total</b>  | <b>14 042</b> |        | <b>13 663</b> |        |              |
| <b>Repas et collations</b>  |               |        |               |        |              |
|   | 2016          |        | 2015          |        | Variance     |
| Nombre de repas servis  | 42 394        | 61,2 % | 45 759        | 57,7 % | 3,5 %        |
| Nombre de collations servies  | 26 847        | 38,8 % | 33 501        | 42,3 % | -3,5 %       |
| <b>Total</b>  | <b>69 241</b> |        | <b>79 260</b> |        |              |
| <b>Composition des ménages (dépannage alimentaire seulement)</b>                  |               |        |               |        |              |
|   | 2016          |        | 2015          |        | Variance     |
| Monoparentales  | 1 324         | 19,2 % | 1 293         | 20,1 % | -0,9 %       |
| Biparentales  | 1 159         | 16,8 % | 1 135         | 17,7 % | -0,8 %       |
| Couples (sans enfants)  | 850           | 12,4 % | 729           | 11,4 % | 1,0 %        |
| Célibataires  | 3 546         | 51,5 % | 3 264         | 50,8 % | 0,7 %        |
| <b>Total des ménages répondants</b>   | <b>6 879</b>  |        | <b>6 421</b>  |        |              |
| <b>Principale source de revenu (dépannage alimentaire seulement)</b>              |               |        |               |        |              |
|   | 2016          |        | 2015          |        | Variance     |
| Emploi  | 699           | 10,2 % | 607           | 9,5 %  | 0,7 %        |
| Assurance emploi (chômage)  | 334           | 4,9 %  | 383           | 6,0 %  | -1,1 %       |
| Aide sociale  | 4 616         | 67,1 % | 4 241         | 66,0 % | 1,1 %        |
| Régimes d'invalidité  | 268           | 3,9 %  | 285           | 4,4 %  | -0,5 %       |
| Pension de vieillesse   | 523           | 7,6 %  | 442           | 6,9 %  | 0,7 %        |
| Prêts et bourses étudiants  | 72            | 1,0 %  | 114           | 1,8 %  | -0,7 %       |
| Aucun revenu  | 113           | 1,6 %  | 170           | 2,6 %  | -1,0 %       |
| Autre   | 254           | 3,7 %  | 179           | 2,8 %  | 0,9 %        |
| <b>Total des ménages répondants</b>   | <b>6 879</b>  |        | <b>6 421</b>  |        |              |
| <b>Types de logements (dépannage alimentaire seulement)</b>                       |               |        |               |        |              |
|   | 2016          |        | 2015          |        | Variance     |
| Propriétaires   | 1 049         | 15,2 % | 571           | 8,9 %  | 6,4 %        |
| Locataires d'un logement du secteur privé   | 4 484         | 65,2 % | 4 762         | 74,2 % | -9,0 %       |
| Locataires d'un logement social   | 830           | 12,1 % | 678           | 10,6 % | 1,5 %        |
| Vivent dans un logement pour autochtones  | 85            | 1,2 %  | 79            | 1,2 %  | 0,0 %        |
| Vivent dans un refuge d'urgence   | 76            | 1,1 %  | 56            | 0,9 %  | 0,2 %        |
| Vivent dans un foyer de groupe ou un centre d'hébergement pour les jeunes         | 46            | 0,7 %  | 21            | 0,3 %  | 0,3 %        |
| Vivent dans la rue  | 43            | 0,6 %  | 19            | 0,3 %  | 0,3 %        |
| Sont hébergés temporairement par la famille ou des amis                           | 266           | 3,9 %  | 235           | 3,7 %  | 0,2 %        |
| <b>Total des ménages répondants</b>   | <b>6 879</b>  |        | <b>6 421</b>  |        |              |

Les données du Bilan-Faim ont été compilées durant tout le mois de mars 2016.

|   | 2016          |        | 2015          |        | Variance        |
|---|---------------|--------|---------------|--------|-----------------|
| <b>Nombre total de visites aux programmes de dépannage alimentaire</b>            | <b>22 972</b> |        | <b>18 794</b> |        | <b>4 178</b>    |
| <b>Utilisateurs des banques alimentaires qui sont des enfants moins de 18 ans</b> | <b>30,0 %</b> |        | <b>31,5 %</b> |        | <b>-1 %</b>     |
| <b>Ménages aidés pour la première fois</b>  | <b>7,4 %</b>  |        | <b>8,9 %</b>  |        | <b>-2 %</b>     |
| <b>Organismes desservis qui ont manqué de denrées</b>                             | <b>38,8 %</b> |        | <b>39,1 %</b> |        | <b>0 %</b>      |
| <b>Personnes qui ont fait appel aux programmes de dépannage alimentaire</b>       | <b>2016</b>   |        | <b>2015</b>   |        | <b>Variance</b> |
| Adultes   | 7 167         | 70,0 % | 4 905         | 68,5 % | 1,5 %           |
| Enfants   | 3 074         | 30,0 % | 2 253         | 31,5 % | -1,5 %          |
| <b>Total</b>  | <b>10 241</b> |        | <b>7 158</b>  |        |                 |
| <b>Repas et collations</b>  | <b>2016</b>   |        | <b>2015</b>   |        | <b>Variance</b> |
| Nombre de repas servis  | 41 324        | 83,7 % | 30 066        | 66,5 % | 17,2 %          |
| Nombre de collations servies  | 8 077         | 16,3 % | 15 149        | 33,5 % | -17,2 %         |
| <b>Total</b>  | <b>49 401</b> |        | <b>45 215</b> |        |                 |
| <b>Composition des ménages (dépannage alimentaire seulement)</b>                  | <b>2016</b>   |        | <b>2015</b>   |        | <b>Variance</b> |
| Monoparentales  | 1 075         | 19,6 % | 666           | 18,7 % | 0,9 %           |
| Biparentales  | 658           | 12,0 % | 503           | 14,1 % | -2,1 %          |
| Couples (sans enfants)  | 628           | 11,4 % | 324           | 9,1 %  | 2,4 %           |
| Célibataires  | 3 129         | 57,0 % | 2 076         | 58,2 % | -1,2 %          |
| <b>Total des ménages répondants</b>   | <b>5 490</b>  |        | <b>3 569</b>  |        |                 |
| <b>Principale source de revenu (dépannage alimentaire seulement)</b>              | <b>2016</b>   |        | <b>2015</b>   |        | <b>Variance</b> |
| Emploi  | 301           | 5,7 %  | 187           | 5,2 %  | 0,4 %           |
| Assurance emploi (chômage)  | 164           | 3,1 %  | 78            | 2,2 %  | 0,9 %           |
| Aide sociale  | 4 256         | 80,2 % | 2 849         | 79,8 % | 0,4 %           |
| Régimes d'invalidité  | 76            | 1,4 %  | 94            | 2,6 %  | -1,2 %          |
| Pension de vieillesse   | 230           | 4,3 %  | 176           | 4,9 %  | -0,6 %          |
| Prêts et bourses étudiants  | 158           | 3,0 %  | 116           | 3,3 %  | -0,3 %          |
| Aucun revenu  | 43            | 0,8 %  | 28            | 0,8 %  | 0,0 %           |
| Autre   | 80            | 1,5 %  | 41            | 1,1 %  | 0,4 %           |
| <b>Total des ménages répondants</b>   | <b>5 308</b>  |        | <b>3 569</b>  |        |                 |
| <b>Types de logements (dépannage alimentaire seulement)</b>                       | <b>2016</b>   |        | <b>2015</b>   |        | <b>Variance</b> |
| Propriétaires   | 322           | 5,9 %  | 317           | 9,4 %  | -3,5 %          |
| Locataires d'un logement du secteur privé   | 4 211         | 76,7 % | 2 497         | 74,2 % | 2,5 %           |
| Locataires d'un logement social   | 657           | 12,0 % | 407           | 12,1 % | -0,1 %          |
| Vivent dans un logement pour autochtones  | 229           | 4,2 %  | 74            | 2,2 %  | 2,0 %           |
| Vivent dans un refuge d'urgence   | 23            | 0,4 %  | 26            | 0,8 %  | -0,4 %          |
| Vivent dans un foyer de groupe ou un centre d'hébergement pour les jeunes         | 3             | 0,1 %  | 8             | 0,2 %  | -0,2 %          |
| Vivent dans la rue  | 3             | 0,1 %  | 2             | 0,1 %  | 0,0 %           |
| Sont hébergés temporairement par la famille ou des amis                           | 42            | 0,8 %  | 36            | 1,1 %  | -0,3 %          |
| <b>Total des ménages répondants</b>   | <b>5 490</b>  |        | <b>3 367</b>  |        |                 |



Moisson Mitis est une banque alimentaire qui dessert les 16 municipalités de la MRC de La Mitis en offrant des paniers de nourriture aux personnes qui vivent une précarité économique et qui souffrent de la faim, de détresse et de solitude dont une majorité sont des enfants qui sont touchés par l'insécurité alimentaire. De plus, Unité Domrémy-Moisson Mitis développe des activités éducatives en sécurité alimentaire pour favoriser la prise en charge des personnes en offrant des ateliers de cuisines collective réparties sur le territoire.

Les données du Bilan-Faim ont été compilées durant tout le mois de mars 2016.

|   | 2016           |         | 2015           |         | Variance        |
|---|----------------|---------|----------------|---------|-----------------|
| <b>Nombre total de visites aux programmes de dépannage alimentaire</b>            | <b>871</b>     |         | <b>332</b>     |         | <b>539</b>      |
| <b>Utilisateurs des banques alimentaires qui sont des enfants moins de 18 ans</b> | <b>26,8 %</b>  |         | <b>27,1 %</b>  |         | <b>-0 %</b>     |
| <b>Ménages aidés pour la première fois</b>  | <b>11,1 %</b>  |         | <b>6,8 %</b>   |         | <b>4 %</b>      |
| <b>Organismes desservis qui ont manqué de denrées</b>                             | <b>100,0 %</b> |         | <b>100,0 %</b> |         | <b>0 %</b>      |
| <b>Personnes qui ont fait appel aux programmes de dépannage alimentaire</b>       | <b>2016</b>    |         | <b>2015</b>    |         | <b>Variance</b> |
| Adultes   | 536            | 73,2 %  | 242            | 72,9 %  | 0,3 %           |
| Enfants   | 196            | 26,8 %  | 90             | 27,1 %  | -0,3 %          |
| <b>Total</b>  | <b>732</b>     |         | <b>332</b>     |         |                 |
| <b>Repas et collations</b>  | <b>2016</b>    |         | <b>2015</b>    |         | <b>Variance</b> |
| Nombre de repas servis  | 2 150          | 100,0 % | 535            | 100,0 % | 0,0 %           |
| Nombre de collations servies  | 0              | 0,0 %   | 0              | 0,0 %   | 0,0 %           |
| <b>Total</b>  | <b>2 150</b>   |         | <b>535</b>     |         |                 |
| <b>Composition des ménages (dépannage alimentaire seulement)</b>                  | <b>2016</b>    |         | <b>2015</b>    |         | <b>Variance</b> |
| Monoparentales  | 50             | 11,1 %  | 23             | 10,5 %  | 0,7 %           |
| Biparentales  | 185            | 41,1 %  | 22             | 10,0 %  | 31,1 %          |
| Couples (sans enfants)  | 40             | 8,9 %   | 26             | 11,8 %  | -2,9 %          |
| Célibataires  | 175            | 38,9 %  | 149            | 67,7 %  | -28,8 %         |
| <b>Total des ménages répondants</b>   | <b>450</b>     |         | <b>220</b>     |         |                 |
| <b>Principale source de revenu (dépannage alimentaire seulement)</b>              | <b>2016</b>    |         | <b>2015</b>    |         | <b>Variance</b> |
| Emploi  | 0              | 0,0 %   | 0              | 0,0 %   | 0,0 %           |
| Assurance emploi (chômage)  | 11             | 2,4 %   | 6              | 2,7 %   | -0,3 %          |
| Aide sociale  | 402            | 89,3 %  | 176            | 80,0 %  | 9,3 %           |
| Régimes d'invalidité  | 0              | 0,0 %   | 0              | 0,0 %   | 0,0 %           |
| Pension de vieillesse   | 12             | 2,7 %   | 20             | 9,1 %   | -6,4 %          |
| Prêts et bourses étudiants  | 0              | 0,0 %   | 0              | 0,0 %   | 0,0 %           |
| Aucun revenu  | 0              | 0,0 %   | 0              | 0,0 %   | 0,0 %           |
| Autre   | 25             | 5,6 %   | 18             | 8,2 %   | -2,6 %          |
| <b>Total des ménages répondants</b>   | <b>450</b>     |         | <b>220</b>     |         |                 |
| <b>Types de logements (dépannage alimentaire seulement)</b>                       | <b>2016</b>    |         | <b>2015</b>    |         | <b>Variance</b> |
| Propriétaires   | -              | -       | -              | -       | -               |
| Locataires d'un logement du secteur privé   | -              | -       | -              | -       | -               |
| Locataires d'un logement social   | -              | -       | -              | -       | -               |
| Vivent dans un logement pour autochtones  | -              | -       | -              | -       | -               |
| Vivent dans un refuge d'urgence   | -              | -       | -              | -       | -               |
| Vivent dans un foyer de groupe ou un centre d'hébergement pour les jeunes         | -              | -       | -              | -       | -               |
| Vivent dans la rue  | -              | -       | -              | -       | -               |
| Sont hébergés temporairement par la famille ou des amis                           | -              | -       | -              | -       | -               |
| <b>Total des ménages répondants</b>   | <b>-</b>       |         | <b>-</b>       |         |                 |

Moisson Montréal est la plus grande banque alimentaire au Canada avec ses programmes de récupération et de distribution de denrées alimentaires. Grâce à la générosité de plus de 300 fournisseurs agroalimentaires et de nombreux donateurs et partenaires, Moisson Montréal distribue annuellement 14,2 millions de kilos de denrées, soit une économie de 81,5 M \$. L'organisme dessert ainsi 256 organismes communautaires de l'île de Montréal qui offrent une aide alimentaire à plus de 147 000 personnes par mois. Pour mener à bien sa mission, Moisson Montréal compte sur une équipe permanente de 50 employés et sur l'engagement de bénévoles qui, à eux seuls, représentent un effort équivalant à 47 travailleurs à temps plein!

Les données du Bilan-Faim ont été compilées durant tout le mois de mars 2016.

|   | 2016           |        | 2015           |        | Variance        |
|---|----------------|--------|----------------|--------|-----------------|
| <b>Nombre total de visites aux programmes de dépannage alimentaire</b>            | <b>147 046</b> |        | <b>127 949</b> |        | <b>19 097</b>   |
| <b>Utilisateurs des banques alimentaires qui sont des enfants moins de 18 ans</b> | <b>35,3 %</b>  |        | <b>38,7 %</b>  |        | <b>-3 %</b>     |
| <b>Ménages aidés pour la première fois</b>  | <b>12,9 %</b>  |        | <b>12,3 %</b>  |        | <b>1 %</b>      |
| <b>Organismes desservis qui ont manqué de denrées</b>                             | <b>50,2 %</b>  |        | <b>45,9 %</b>  |        | <b>4 %</b>      |
| <b>Personnes qui ont fait appel aux programmes de dépannage alimentaire</b>       | <b>2016</b>    |        | <b>2015</b>    |        | <b>Variance</b> |
| Adultes   | 45 086         | 64,7 % | 39 888         | 61,3 % | 3,4 %           |
| Enfants   | 24 649         | 35,3 % | 25 220         | 38,7 % | -3,4 %          |
| <b>Total</b>  | <b>69 735</b>  |        | <b>65 108</b>  |        |                 |
| <b>Repas et collations</b>  | <b>2016</b>    |        | <b>2015</b>    |        | <b>Variance</b> |
| Nombre de repas servis  | 386 608        | 75,6 % | 370 186        | 77,3 % | -1,7 %          |
| Nombre de collations servies  | 124 602        | 24,4 % | 108 434        | 22,7 % | 1,7 %           |
| <b>Total</b>  | <b>511 210</b> |        | <b>478 590</b> |        |                 |
| <b>Composition des ménages (dépannage alimentaire seulement)</b>                  | <b>2016</b>    |        | <b>2015</b>    |        | <b>Variance</b> |
| Monoparentales  | 5 559          | 20,7 % | 5 128          | 22,5 % | -1,8 %          |
| Biparentales  | 8 592          | 31,9 % | 6 364          | 27,9 % | 4,1 %           |
| Couples (sans enfants)  | 3 083          | 11,5 % | 2 638          | 11,6 % | -0,1 %          |
| Célibataires  | 9 668          | 35,9 % | 8 701          | 38,1 % | -2,2 %          |
| <b>Total des ménages répondants</b>   | <b>26 902</b>  |        | <b>22 831</b>  |        |                 |
| <b>Principale source de revenu (dépannage alimentaire seulement)</b>              | <b>2016</b>    |        | <b>2015</b>    |        | <b>Variance</b> |
| Emploi  | 2 605          | 11,9 % | 2 172          | 10,6 % | 1,4 %           |
| Assurance emploi (chômage)  | 945            | 4,3 %  | 882            | 4,3 %  | 0,0 %           |
| Aide sociale  | 11 738         | 53,8 % | 11 549         | 56,3 % | -2,5 %          |
| Régimes d'invalidité  | 670            | 3,1 %  | 510            | 2,5 %  | 0,6 %           |
| Pension de vieillesse   | 1 765          | 8,1 %  | 1 477          | 7,2 %  | 0,9 %           |
| Prêts et bourses étudiants  | 1 304          | 6,0 %  | 1 044          | 5,1 %  | 0,9 %           |
| Aucun revenu  | 1 816          | 8,3 %  | 2 273          | 11,1 % | -2,8 %          |
| Autre   | 957            | 4,4 %  | 604            | 2,9 %  | 1,4 %           |
| <b>Total des ménages répondants</b>   | <b>21 800</b>  |        | <b>20 511</b>  |        |                 |
| <b>Types de logements (dépannage alimentaire seulement)</b>                       | <b>2016</b>    |        | <b>2015</b>    |        | <b>Variance</b> |
| Propriétaires   | 556            | 2,5 %  | 328            | 1,8 %  | 0,7 %           |
| Locataires d'un logement du secteur privé   | 14 663         | 66,7 % | 12 146         | 67,6 % | -0,9 %          |
| Locataires d'un logement social   | 4 933          | 22,4 % | 3 848          | 21,4 % | 1,0 %           |
| Vivent dans un logement pour autochtones  | 40             | 0,2 %  | 34             | 0,2 %  | 0,0 %           |
| Vivent dans un refuge d'urgence   | 332            | 1,5 %  | 441            | 2,5 %  | -0,9 %          |
| Vivent dans un foyer de groupe ou un centre d'hébergement pour les jeunes         | 235            | 1,1 %  | 234            | 1,3 %  | -0,2 %          |
| Vivent dans la rue  | 535            | 2,4 %  | 426            | 2,4 %  | 0,1 %           |
| Sont hébergés temporairement par la famille ou des amis                           | 689            | 3,1 %  | 511            | 2,8 %  | 0,3 %           |
| <b>Total des ménages répondants</b>   | <b>21 983</b>  |        | <b>17 968</b>  |        |                 |

Note : statistiques compilées par Moisson Montréal

À titre de banque alimentaire régionale, Moisson Outaouais est le principal fournisseur de denrées destinées à l'aide alimentaire, approvisionnant un réseau de 30 organismes communautaires à travers la région. Moisson Outaouais est un chef de file dans la lutte contre la faim. Elle travaille avec des entreprises agro-alimentaires régionales, s'attaque au gaspillage alimentaire en récupérant les produits invendus dans les supermarchés, s'associe au monde corporatif de la région, sensibilise la population au problème de la faim et développe sans cesse de nouveaux projets dans un effort collectif pour vaincre la faim en Outaouais tout en favorisant, d'autre part, l'autonomie alimentaire des personnes. En 2015-2016, 446 000 kg de nourriture ont été redistribués à la communauté.

Les données du Bilan-Faim ont été compilées durant tout le mois de mars 2016.

|   | 2016          |        | 2015          |        | Variance        |
|---|---------------|--------|---------------|--------|-----------------|
| <b>Nombre total de visites aux programmes de dépannage alimentaire</b>            | <b>7 584</b>  |        | <b>5 774</b>  |        | <b>1 810</b>    |
| <b>Utilisateurs des banques alimentaires qui sont des enfants moins de 18 ans</b> | <b>32,7 %</b> |        | <b>33,9 %</b> |        | <b>-1 %</b>     |
| <b>Ménages aidés pour la première fois</b>  | <b>10,3 %</b> |        | <b>14,7 %</b> |        | <b>-4 %</b>     |
| <b>Organismes desservis qui ont manqué de denrées</b>                             | <b>37,5 %</b> |        | <b>73,9 %</b> |        | <b>-36 %</b>    |
| <b>Personnes qui ont fait appel aux programmes de dépannage alimentaire</b>       | <b>2016</b>   |        | <b>2015</b>   |        | <b>Variance</b> |
| Adultes   | 3 335         | 67,3 % | 2 850         | 66,1 % | 1,1 %           |
| Enfants   | 1 623         | 32,7 % | 1 460         | 33,9 % | -1,1 %          |
| <b>Total</b>  | <b>4 958</b>  |        | <b>4 310</b>  |        |                 |
| <b>Repas et collations</b>  | <b>2016</b>   |        | <b>2015</b>   |        | <b>Variance</b> |
| Nombre de repas servis  | 18 348        | 77,5 % | 16 455        | 84,8 % | -7,3 %          |
| Nombre de collations servies  | 5 316         | 22,5 % | 2 942         | 15,2 % | 7,3 %           |
| <b>Total</b>  | <b>23 664</b> |        | <b>19 397</b> |        |                 |
| <b>Composition des ménages (dépannage alimentaire seulement)</b>                  | <b>2016</b>   |        | <b>2015</b>   |        | <b>Variance</b> |
| Monoparentales  | 524           | 23,7 % | 449           | 22,5 % | 1,1 %           |
| Biparentales  | 470           | 21,2 % | 464           | 23,3 % | -2,1 %          |
| Couples (sans enfants)  | 276           | 12,5 % | 231           | 11,6 % | 0,9 %           |
| Célibataires  | 945           | 42,7 % | 850           | 42,6 % | 0,0 %           |
| <b>Total des ménages répondants</b>   | <b>2 215</b>  |        | <b>1 994</b>  |        |                 |
| <b>Principale source de revenu (dépannage alimentaire seulement)</b>              | <b>2016</b>   |        | <b>2015</b>   |        | <b>Variance</b> |
| Emploi  | 167           | 8,5 %  | 209           | 10,1 % | -1,5 %          |
| Assurance emploi (chômage)  | 170           | 8,7 %  | 122           | 5,9 %  | 2,8 %           |
| Aide sociale  | 1 044         | 53,4 % | 1 322         | 63,6 % | -10,2 %         |
| Régimes d'invalidité  | 303           | 15,5 % | 166           | 8,0 %  | 7,5 %           |
| Pension de vieillesse   | 149           | 7,6 %  | 149           | 7,2 %  | 0,5 %           |
| Prêts et bourses étudiants  | 51            | 2,6 %  | 55            | 2,6 %  | 0,0 %           |
| Aucun revenu  | 56            | 2,9 %  | 50            | 2,4 %  | 0,5 %           |
| Autre   | 15            | 0,8 %  | 6             | 0,3 %  | 0,5 %           |
| <b>Total des ménages répondants</b>   | <b>1 955</b>  |        | <b>2 079</b>  |        |                 |
| <b>Types de logements (dépannage alimentaire seulement)</b>                       | <b>2016</b>   |        | <b>2015</b>   |        | <b>Variance</b> |
| Propriétaires   | 51            | 2,4 %  | 108           | 5,9 %  | -3,5 %          |
| Locataires d'un logement du secteur privé   | 1 264         | 60,1 % | 1 155         | 62,8 % | -2,7 %          |
| Locataires d'un logement social   | 571           | 27,2 % | 420           | 22,9 % | 4,3 %           |
| Vivent dans un logement pour autochtones  | 87            | 4,1 %  | 41            | 2,2 %  | 1,9 %           |
| Vivent dans un refuge d'urgence   | 32            | 1,5 %  | 24            | 1,3 %  | 0,2 %           |
| Vivent dans un foyer de groupe ou un centre d'hébergement pour les jeunes         | 1             | 0,0 %  | 4             | 0,2 %  | -0,2 %          |
| Vivent dans la rue  | 61            | 2,9 %  | 54            | 2,9 %  | 0,0 %           |
| Sont hébergés temporairement par la famille ou des amis                           | 36            | 1,7 %  | 32            | 1,7 %  | 0,0 %           |
| <b>Total des ménages répondants</b>   | <b>2 103</b>  |        | <b>1 838</b>  |        |                 |

Les données du Bilan-Faim ont été compilées durant tout le mois de mars 2016.

|   | 2016           |        | 2015           |        | Variance     |
|---|----------------|--------|----------------|--------|--------------|
| <b>Nombre total de visites aux programmes de dépannage alimentaire</b>            | <b>34 931</b>  |        | <b>29 619</b>  |        | <b>5 312</b> |
| <b>Utilisateurs des banques alimentaires qui sont des enfants moins de 18 ans</b> | <b>32,6 %</b>  |        | <b>31,8 %</b>  |        | <b>1 %</b>   |
| <b>Ménages aidés pour la première fois</b>  | <b>10,4 %</b>  |        | <b>12,8 %</b>  |        | <b>-2 %</b>  |
| <b>Organismes desservis qui ont manqué de denrées</b>                             | <b>52,9 %</b>  |        | <b>49,6 %</b>  |        | <b>3 %</b>   |
| <b>Personnes qui ont fait appel aux programmes de dépannage alimentaire</b>       |                |        |                |        |              |
|   | 2016           |        | 2015           |        | Variance     |
| Adultes   | 11 186         | 67,4 % | 10 579         | 68,2 % | -0,8 %       |
| Enfants   | 5 408          | 32,6 % | 4 936          | 31,8 % | 0,8 %        |
| <b>Total</b>  | <b>16 594</b>  |        | <b>15 515</b>  |        |              |
| <b>Repas et collations</b>  |                |        |                |        |              |
|   | 2016           |        | 2015           |        | Variance     |
| Nombre de repas servis  | 94 045         | 46,6 % | 83 292         | 41,7 % | 4,8 %        |
| Nombre de collations servies  | 107 848        | 53,4 % | 116 214        | 58,3 % | -4,8 %       |
| <b>Total</b>  | <b>201 893</b> |        | <b>199 506</b> |        |              |
| <b>Composition des ménages (dépannage alimentaire seulement)</b>                  |                |        |                |        |              |
|   | 2016           |        | 2015           |        | Variance     |
| Monoparentales  | 1 400          | 16,9 % | 1 334          | 17,5 % | -0,6 %       |
| Biparentales  | 1 424          | 17,2 % | 1 276          | 16,8 % | 0,4 %        |
| Couples (sans enfants)  | 677            | 8,2 %  | 776            | 10,2 % | -2,0 %       |
| Célibataires  | 4 772          | 57,7 % | 4 223          | 55,5 % | 2,2 %        |
| <b>Total des ménages répondants</b>   | <b>8 273</b>   |        | <b>7 609</b>   |        |              |
| <b>Principale source de revenu (dépannage alimentaire seulement)</b>              |                |        |                |        |              |
|   | 2016           |        | 2015           |        | Variance     |
| Emploi  | 1 051          | 12,7 % | 1 072          | 14,1 % | -1,4 %       |
| Assurance emploi (chômage)  | 480            | 5,8 %  | 375            | 4,9 %  | 0,9 %        |
| Aide sociale  | 4 855          | 58,7 % | 4 489          | 59,0 % | -0,3 %       |
| Régimes d'invalidité  | 274            | 3,3 %  | 234            | 3,1 %  | 0,2 %        |
| Pension de vieillesse   | 521            | 6,3 %  | 539            | 7,1 %  | -0,8 %       |
| Prêts et bourses étudiants  | 412            | 5,0 %  | 314            | 4,1 %  | 0,9 %        |
| Aucun revenu  | 448            | 5,4 %  | 413            | 5,4 %  | 0,0 %        |
| Autre   | 232            | 2,8 %  | 173            | 2,3 %  | 0,5 %        |
| <b>Total des ménages répondants</b>   | <b>8 273</b>   |        | <b>7 609</b>   |        |              |
| <b>Types de logements (dépannage alimentaire seulement)</b>                       |                |        |                |        |              |
|   | 2016           |        | 2015           |        | Variance     |
| Propriétaires   | 450            | 5,5 %  | 532            | 7,0 %  | -1,5 %       |
| Locataires d'un logement du secteur privé   | 5 659          | 68,8 % | 5 124          | 67,3 % | 1,5 %        |
| Locataires d'un logement social   | 1 835          | 22,3 % | 1 624          | 21,3 % | 1,0 %        |
| Vivent dans un logement pour autochtones  | 14             | 0,2 %  | 82             | 1,1 %  | -0,9 %       |
| Vivent dans un refuge d'urgence   | 37             | 0,4 %  | 67             | 0,9 %  | -0,4 %       |
| Vivent dans un foyer de groupe ou un centre d'hébergement pour les jeunes         | 50             | 0,6 %  | 45             | 0,6 %  | 0,0 %        |
| Vivent dans la rue  | 22             | 0,3 %  | 28             | 0,4 %  | -0,1 %       |
| Sont hébergés temporairement par la famille ou des amis                           | 157            | 1,9 %  | 107            | 1,4 %  | 0,5 %        |
| <b>Total des ménages répondants</b>   | <b>8 224</b>   |        | <b>7 609</b>   |        |              |



Les données du Bilan-Faim ont été compilées durant tout le mois de mars 2016.

|   | 2016          |        | 2015          |        | Variance        |
|---|---------------|--------|---------------|--------|-----------------|
| <b>Nombre total de visites aux programmes de dépannage alimentaire</b>            | <b>2 201</b>  |        | <b>2 585</b>  |        | <b>-384</b>     |
| <b>Utilisateurs des banques alimentaires qui sont des enfants moins de 18 ans</b> | <b>21,0 %</b> |        | <b>23,6 %</b> |        | <b>-3 %</b>     |
| <b>Ménages aidés pour la première fois</b>  | <b>7,5 %</b>  |        | <b>74,7 %</b> |        | <b>-67 %</b>    |
| <b>Organismes desservis qui ont manqué de denrées</b>                             | <b>37,5 %</b> |        | <b>33,3 %</b> |        | <b>4 %</b>      |
| <b>Personnes qui ont fait appel aux programmes de dépannage alimentaire</b>       | <b>2016</b>   |        | <b>2015</b>   |        | <b>Variance</b> |
| Adultes   | 992           | 79,0 % | 1 053         | 76,4 % | 2,6 %           |
| Enfants   | 264           | 21,0 % | 325           | 23,6 % | -2,6 %          |
| <b>Total</b>  | <b>1 256</b>  |        | <b>1 378</b>  |        |                 |
| <b>Repas et collations</b>  | <b>2016</b>   |        | <b>2015</b>   |        | <b>Variance</b> |
| Nombre de repas servis  | 16 472        | 94,6 % | 5 694         | 90,6 % | 4,0 %           |
| Nombre de collations servies  | 944           | 5,4 %  | 590           | 9,4 %  | -4,0 %          |
| <b>Total</b>  | <b>17 416</b> |        | <b>6 284</b>  |        |                 |
| <b>Composition des ménages (dépannage alimentaire seulement)</b>                  | <b>2016</b>   |        | <b>2015</b>   |        | <b>Variance</b> |
| Monoparentales  | 105           | 13,8 % | 103           | 12,7 % | 1,1 %           |
| Biparentales  | 66            | 8,7 %  | 45            | 5,6 %  | 3,1 %           |
| Couples (sans enfants)  | 60            | 7,9 %  | 44            | 5,4 %  | 2,5 %           |
| Célibataires  | 528           | 69,6 % | 616           | 76,2 % | -6,7 %          |
| <b>Total des ménages répondants</b>   | <b>759</b>    |        | <b>808</b>    |        |                 |
| <b>Principale source de revenu (dépannage alimentaire seulement)</b>              | <b>2016</b>   |        | <b>2015</b>   |        | <b>Variance</b> |
| Emploi  | 43            | 5,5 %  | 45            | 5,6 %  | 0,0 %           |
| Assurance emploi (chômage)  | 35            | 4,5 %  | 46            | 5,7 %  | -1,2 %          |
| Aide sociale  | 535           | 68,9 % | 558           | 69,1 % | -0,1 %          |
| Régimes d'invalidité  | 13            | 1,7 %  | 3             | 0,4 %  | 1,3 %           |
| Pension de vieillesse   | 43            | 5,5 %  | 11            | 1,4 %  | 4,2 %           |
| Prêts et bourses étudiants  | 59            | 7,6 %  | 94            | 11,6 % | -4,0 %          |
| Aucun revenu  | 8             | 1,0 %  | 14            | 1,7 %  | -0,7 %          |
| Autre   | 40            | 5,2 %  | 37            | 4,6 %  | 0,6 %           |
| <b>Total des ménages répondants</b>   | <b>776</b>    |        | <b>808</b>    |        |                 |
| <b>Types de logements (dépannage alimentaire seulement)</b>                       | <b>2016</b>   |        | <b>2015</b>   |        | <b>Variance</b> |
| Propriétaires   | 22            | 3,2 %  | 35            | 4,4 %  | -1,3 %          |
| Locataires d'un logement du secteur privé   | 513           | 73,5 % | 604           | 76,2 % | -2,7 %          |
| Locataires d'un logement social   | 142           | 20,3 % | 151           | 19,0 % | 1,3 %           |
| Vivent dans un logement pour autochtones  | 2             | 0,3 %  | 0             | 0,0 %  | 0,3 %           |
| Vivent dans un refuge d'urgence   | 10            | 1,4 %  | 0             | 0,0 %  | 1,4 %           |
| Vivent dans un foyer de groupe ou un centre d'hébergement pour les jeunes         | 0             | 0,0 %  | 3             | 0,4 %  | -0,4 %          |
| Vivent dans la rue  | 0             | 0,0 %  | 0             | 0,0 %  | 0,0 %           |
| Sont hébergés temporairement par la famille ou des amis                           | 9             | 1,3 %  | 0             | 0,0 %  | 1,3 %           |
| <b>Total des ménages répondants</b>   | <b>698</b>    |        | <b>793</b>    |        |                 |

Les données du Bilan-Faim ont été compilées durant tout le mois de mars 2016.

|   | 2016          | 2015          | Variance      |
|---|---------------|---------------|---------------|
| <b>Nombre total de visites aux programmes de dépannage alimentaire</b>            | <b>40 728</b> | <b>27 358</b> | <b>13 370</b> |
| <b>Utilisateurs des banques alimentaires qui sont des enfants moins de 18 ans</b> | <b>40,8 %</b> | <b>39,8 %</b> | <b>1 %</b>    |
| <b>Ménages aidés pour la première fois</b>  | <b>16,2 %</b> | <b>14,6 %</b> | <b>2 %</b>    |
| <b>Organismes desservis qui ont manqué de denrées</b>                             | <b>51,3 %</b> | <b>51,3 %</b> | <b>0 %</b>    |

| <b>Personnes qui ont fait appel aux programmes de dépannage alimentaire</b> | 2016          | 2015          | Variance |
|---|---------------|---------------|----------|
| Adultes   | 10 569 59,2 % | 9 252 60,2 %  | -1,0 %   |
| Enfants   | 7 295 40,8 %  | 6 125 39,8 %  | 1,0 %    |
| <b>Total</b>  | <b>17 864</b> | <b>15 377</b> |          |

| <b>Repas et collations</b>   | 2016           | 2015           | Variance |
|------------------------------|----------------|----------------|----------|
| Nombre de repas servis       | 108 581 81,9 % | 81 277 62,4 %  | 19,5 %   |
| Nombre de collations servies | 24 034 18,1 %  | 49 070 37,6 %  | -19,5 %  |
| <b>Total</b>                 | <b>132 615</b> | <b>130 347</b> |          |

| <b>Composition des ménages (dépannage alimentaire seulement)</b> | 2016         | 2015         | Variance |
|--|--------------|--------------|----------|
| Monoparentales   | 1 474 23,0 % | 1 569 26,5 % | -3,4 %   |
| Biparentales   | 1 113 17,4 % | 1 025 17,3 % | 0,1 %    |
| Couples (sans enfants)   | 877 13,7 %   | 504 8,5 %    | 5,2 %    |
| Célibataires   | 2 936 45,9 % | 2 832 47,8 % | -1,9 %   |
| <b>Total des ménages répondants</b>                              | <b>6 400</b> | <b>5 930</b> |          |

| <b>Principale source de revenu (dépannage alimentaire seulement)</b> | 2016         | 2015         | Variance |
|--|--------------|--------------|----------|
| Emploi   | 726 12,7 %   | 807 13,6 %   | -0,9 %   |
| Assurance emploi (chômage)   | 278 4,9 %    | 281 4,7 %    | 0,1 %    |
| Aide sociale   | 3 579 62,6 % | 3 570 60,0 % | 2,6 %    |
| Régimes d'invalidité   | 220 3,8 %    | 173 2,9 %    | 0,9 %    |
| Pension de vieillesse  | 490 8,6 %    | 500 8,4 %    | 0,2 %    |
| Prêts et bourses étudiants   | 143 2,5 %    | 115 1,9 %    | 0,6 %    |
| Aucun revenu   | 166 2,9 %    | 228 3,8 %    | -0,9 %   |
| Autre  | 113 2,0 %    | 273 4,6 %    | -2,6 %   |
| <b>Total des ménages répondants</b>                                  | <b>5 715</b> | <b>5 947</b> |          |

| <b>Types de logements (dépannage alimentaire seulement)</b>               | 2016         | 2015         | Variance |
|---|--------------|--------------|----------|
| Propriétaires   | 359 6,2 %    | 387 7,6 %    | -1,4 %   |
| Locataires d'un logement du secteur privé                                 | 4 386 76,2 % | 3 390 66,7 % | 9,5 %    |
| Locataires d'un logement social   | 595 10,3 %   | 1 111 21,9 % | -11,5 %  |
| Vivent dans un logement pour autochtones                                  | 51 0,9 %     | 14 0,3 %     | 0,6 %    |
| Vivent dans un refuge d'urgence   | 135 2,3 %    | 12 0,2 %     | 2,1 %    |
| Vivent dans un foyer de groupe ou un centre d'hébergement pour les jeunes | 34 0,6 %     | 65 1,3 %     | -0,7 %   |
| Vivent dans la rue  | 47 0,8 %     | 5 0,1 %      | 0,7 %    |
| Sont hébergés temporairement par la famille ou des amis                   | 150 2,6 %    | 96 1,9 %     | 0,7 %    |
| <b>Total des ménages répondants</b>                                       | <b>5 757</b> | <b>5 080</b> |          |



Nous recueillons, entreposons et distribuons des denrées alimentaires à nos organismes membres, pour lutter contre la faim sur le territoire du Saguenay–Lac-St-Jean. En tant que banque alimentaire régionale, nous sensibilisons la population et les différentes instances économiques, politiques et sociales à la problématique de la faim. En plus de services offerts à nos fournisseurs (récupération des surplus) et à nos organismes (redistribution gratuite, soutien, formation), nous contribuons à améliorer la qualité de vie des personnes issues d'un milieu socio-économique défavorisé en suscitant la mise en place de solutions favorisant l'autonomie des individus et en aidant ces personnes à intégrer ou réintégrer le marché du travail.

Les données du Bilan-Faim ont été compilées durant tout le mois de mars 2016.

|   | 2016          |        | 2015          |        | Variance        |
|---|---------------|--------|---------------|--------|-----------------|
| <b>Nombre total de visites aux programmes de dépannage alimentaire</b>            | <b>3 584</b>  |        | <b>4 197</b>  |        | <b>-613</b>     |
| <b>Utilisateurs des banques alimentaires qui sont des enfants moins de 18 ans</b> | <b>26,2 %</b> |        | <b>31,5 %</b> |        | <b>-5 %</b>     |
| <b>Ménages aidés pour la première fois</b>  | <b>12,6 %</b> |        | <b>50,3 %</b> |        | <b>-38 %</b>    |
| <b>Organismes desservis qui ont manqué de denrées</b>                             | <b>38,2 %</b> |        | <b>36,4 %</b> |        | <b>2 %</b>      |
| <b>Personnes qui ont fait appel aux programmes de dépannage alimentaire</b>       | <b>2016</b>   |        | <b>2015</b>   |        | <b>Variance</b> |
| Adultes   | 1 877         | 73,8 % | 2 262         | 68,5 % | 5,2 %           |
| Enfants   | 668           | 26,2 % | 1 040         | 31,5 % | -5,2 %          |
| <b>Total</b>  | <b>2 545</b>  |        | <b>3 302</b>  |        |                 |
| <b>Repas et collations</b>  | <b>2016</b>   |        | <b>2015</b>   |        | <b>Variance</b> |
| Nombre de repas servis  | 24 006        | 65,9 % | 26 360        | 67,3 % | -1,4 %          |
| Nombre de collations servies  | 12 414        | 34,1 % | 12 807        | 32,7 % | 1,4 %           |
| <b>Total</b>  | <b>36 420</b> |        | <b>39 167</b> |        |                 |
| <b>Composition des ménages (dépannage alimentaire seulement)</b>                  | <b>2016</b>   |        | <b>2015</b>   |        | <b>Variance</b> |
| Monoparentales  | 214           | 16,6 % | 258           | 24,3 % | -7,7 %          |
| Biparentales  | 212           | 16,4 % | 182           | 17,1 % | -0,7 %          |
| Couples (sans enfants)  | 141           | 10,9 % | 150           | 14,1 % | -3,2 %          |
| Célibataires  | 724           | 56,1 % | 472           | 44,4 % | 11,6 %          |
| <b>Total des ménages répondants</b>   | <b>1 291</b>  |        | <b>1 062</b>  |        |                 |
| <b>Principale source de revenu (dépannage alimentaire seulement)</b>              | <b>2016</b>   |        | <b>2015</b>   |        | <b>Variance</b> |
| Emploi  | 123           | 9,0 %  | 110           | 11,1 % | -2,1 %          |
| Assurance emploi (chômage)  | 91            | 6,7 %  | 66            | 6,7 %  | 0,0 %           |
| Aide sociale  | 951           | 69,7 % | 650           | 65,9 % | 3,8 %           |
| Régimes d'invalidité  | 28            | 2,1 %  | 26            | 2,6 %  | -0,6 %          |
| Pension de vieillesse   | 93            | 6,8 %  | 78            | 7,9 %  | -1,1 %          |
| Prêts et bourses étudiants  | 27            | 2,0 %  | 25            | 2,5 %  | -0,6 %          |
| Aucun revenu  | 27            | 2,0 %  | 27            | 2,7 %  | -0,8 %          |
| Autre   | 25            | 1,8 %  | 5             | 0,5 %  | 1,3 %           |
| <b>Total des ménages répondants</b>   | <b>1 365</b>  |        | <b>987</b>    |        |                 |
| <b>Types de logements (dépannage alimentaire seulement)</b>                       | <b>2016</b>   |        | <b>2015</b>   |        | <b>Variance</b> |
| Propriétaires   | 130           | 10,0 % | 121           | 12,2 % | -2,1 %          |
| Locataires d'un logement du secteur privé   | 823           | 63,5 % | 613           | 61,7 % | 1,8 %           |
| Locataires d'un logement social   | 247           | 19,0 % | 210           | 21,1 % | -2,1 %          |
| Vivent dans un logement pour autochtones  | 46            | 3,5 %  | 33            | 3,3 %  | 0,2 %           |
| Vivent dans un refuge d'urgence   | 1             | 0,1 %  | 0             | 0,0 %  | 0,1 %           |
| Vivent dans un foyer de groupe ou un centre d'hébergement pour les jeunes         | 0             | 0,0 %  | 0             | 0,0 %  | 0,0 %           |
| Vivent dans la rue  | 8             | 0,6 %  | 0             | 0,0 %  | 0,6 %           |
| Sont hébergés temporairement par la famille ou des amis                           | 42            | 3,2 %  | 17            | 1,7 %  | 1,5 %           |
| <b>Total des ménages répondants</b>   | <b>1 297</b>  |        | <b>994</b>    |        |                 |

Les données du Bilan-Faim ont été compilées durant tout le mois de mars 2016.

|   | 2016          |        | 2015          |        | Variance        |
|---|---------------|--------|---------------|--------|-----------------|
| <b>Nombre total de visites aux programmes de dépannage alimentaire</b>            | <b>5 442</b>  |        | <b>8 274</b>  |        | <b>-2 832</b>   |
| <b>Utilisateurs des banques alimentaires qui sont des enfants moins de 18 ans</b> | <b>34,5 %</b> |        | <b>43,6 %</b> |        | <b>-9 %</b>     |
| <b>Ménages aidés pour la première fois</b>  | <b>9,5 %</b>  |        | <b>10,7 %</b> |        | <b>-1 %</b>     |
| <b>Organismes desservis qui ont manqué de denrées</b>                             | <b>27,1 %</b> |        | <b>29,4 %</b> |        | <b>-2 %</b>     |
| <b>Personnes qui ont fait appel aux programmes de dépannage alimentaire</b>       | <b>2016</b>   |        | <b>2015</b>   |        | <b>Variance</b> |
| Adultes   | 1 754         | 65,5 % | 2 001         | 56,4 % | 9,1 %           |
| Enfants   | 925           | 34,5 % | 1 548         | 43,6 % | -9,1 %          |
| <b>Total</b>  | <b>2 679</b>  |        | <b>3 549</b>  |        |                 |
| <b>Repas et collations</b>  | <b>2016</b>   |        | <b>2015</b>   |        | <b>Variance</b> |
| Nombre de repas servis  | 23 577        | 82,3 % | 27 586        | 66,2 % | 16,0 %          |
| Nombre de collations servies  | 5 081         | 17,7 % | 14 061        | 33,8 % | -16,0 %         |
| <b>Total</b>  | <b>28 658</b> |        | <b>41 647</b> |        |                 |
| <b>Composition des ménages (dépannage alimentaire seulement)</b>                  | <b>2016</b>   |        | <b>2015</b>   |        | <b>Variance</b> |
| Monoparentales  | 254           | 17,6 % | 334           | 25,7 % | -8,1 %          |
| Biparentales  | 217           | 15,0 % | 237           | 18,2 % | -3,2 %          |
| Couples (sans enfants)  | 119           | 8,2 %  | 121           | 9,3 %  | -1,1 %          |
| Célibataires  | 854           | 59,1 % | 609           | 46,8 % | 12,3 %          |
| <b>Total des ménages répondants</b>   | <b>1 444</b>  |        | <b>1 301</b>  |        |                 |
| <b>Principale source de revenu (dépannage alimentaire seulement)</b>              | <b>2016</b>   |        | <b>2015</b>   |        | <b>Variance</b> |
| Emploi  | 109           | 8,4 %  | 108           | 7,8 %  | 0,7 %           |
| Assurance emploi (chômage)  | 55            | 4,3 %  | 75            | 5,4 %  | -1,1 %          |
| Aide sociale  | 906           | 70,2 % | 976           | 70,3 % | -0,0 %          |
| Régimes d'invalidité  | 47            | 3,6 %  | 72            | 5,2 %  | -1,5 %          |
| Pension de vieillesse   | 76            | 5,9 %  | 61            | 4,4 %  | 1,5 %           |
| Prêts et bourses étudiants  | 38            | 2,9 %  | 34            | 2,4 %  | 0,5 %           |
| Aucun revenu  | 45            | 3,5 %  | 43            | 3,1 %  | 0,4 %           |
| Autre   | 14            | 1,1 %  | 20            | 1,4 %  | -0,4 %          |
| <b>Total des ménages répondants</b>   | <b>1 290</b>  |        | <b>1 389</b>  |        |                 |
| <b>Types de logements (dépannage alimentaire seulement)</b>                       | <b>2016</b>   |        | <b>2015</b>   |        | <b>Variance</b> |
| Propriétaires   | 80            | 6,3 %  | 57            | 6,3 %  | 0,0 %           |
| Locataires d'un logement du secteur privé   | 1 022         | 80,2 % | 698           | 76,8 % | 3,4 %           |
| Locataires d'un logement social   | 57            | 4,5 %  | 61            | 6,7 %  | -2,2 %          |
| Vivent dans un logement pour autochtones  | 0             | 0,0 %  | 1             | 0,1 %  | -0,1 %          |
| Vivent dans un refuge d'urgence   | 18            | 1,4 %  | 16            | 1,8 %  | -0,3 %          |
| Vivent dans un foyer de groupe ou un centre d'hébergement pour les jeunes         | 9             | 0,7 %  | 12            | 1,3 %  | -0,6 %          |
| Vivent dans la rue  | 4             | 0,3 %  | 4             | 0,4 %  | -0,1 %          |
| Sont hébergés temporairement par la famille ou des amis                           | 85            | 6,7 %  | 60            | 6,6 %  | 0,1 %           |
| <b>Total des ménages répondants</b>   | <b>1 275</b>  |        | <b>909</b>    |        |                 |

Les données du Bilan-Faim ont été compilées durant tout le mois de mars 2016.

|   | 2016           |         | 2015           |         | Variance        |
|---|----------------|---------|----------------|---------|-----------------|
| <b>Nombre total de visites aux programmes de dépannage alimentaire</b>            | <b>406</b>     |         | <b>412</b>     |         | <b>-6</b>       |
| <b>Utilisateurs des banques alimentaires qui sont des enfants moins de 18 ans</b> | <b>18,6 %</b>  |         | <b>26,0 %</b>  |         | <b>-7 %</b>     |
| <b>Ménages aidés pour la première fois</b>  | <b>15,5 %</b>  |         | <b>6,4 %</b>   |         | <b>9 %</b>      |
| <b>Organismes desservis qui ont manqué de denrées</b>                             | <b>100,0 %</b> |         | <b>100,0 %</b> |         | <b>0 %</b>      |
| <b>Personnes qui ont fait appel aux programmes de dépannage alimentaire</b>       | <b>2016</b>    |         | <b>2015</b>    |         | <b>Variance</b> |
| Adultes   | 320            | 81,4 %  | 291            | 74,0 %  | 7,4 %           |
| Enfants   | 73             | 18,6 %  | 102            | 26,0 %  | -7,4 %          |
| <b>Total</b>  | <b>393</b>     |         | <b>393</b>     |         |                 |
| <b>Repas et collations</b>  | <b>2016</b>    |         | <b>2015</b>    |         | <b>Variance</b> |
| Nombre de repas servis  | 3 102          | 100,0 % | 818            | 100,0 % | 0,0 %           |
| Nombre de collations servies  | 0              | 0,0 %   | 0              | 0,0 %   | 0,0 %           |
| <b>Total</b>  | <b>3 102</b>   |         | <b>818</b>     |         |                 |
| <b>Composition des ménages (dépannage alimentaire seulement)</b>                  | <b>2016</b>    |         | <b>2015</b>    |         | <b>Variance</b> |
| Monoparentales  | 27             | 10,8 %  | 26             | 11,0 %  | -0,3 %          |
| Biparentales  | 34             | 13,5 %  | 36             | 15,3 %  | -1,7 %          |
| Couples (sans enfants)  | 59             | 23,5 %  | 48             | 20,3 %  | 3,2 %           |
| Célibataires  | 131            | 52,2 %  | 126            | 53,4 %  | -1,2 %          |
| <b>Total des ménages répondants</b>   | <b>251</b>     |         | <b>236</b>     |         |                 |
| <b>Principale source de revenu (dépannage alimentaire seulement)</b>              | <b>2016</b>    |         | <b>2015</b>    |         | <b>Variance</b> |
| Emploi  | 19             | 7,6 %   | 22             | 9,3 %   | -1,8 %          |
| Assurance emploi (chômage)  | 12             | 4,8 %   | 27             | 11,4 %  | -6,7 %          |
| Aide sociale  | 184            | 73,3 %  | 141            | 59,7 %  | 13,6 %          |
| Régime d'invalidité privé   | 2              | 0,8 %   | 2              | 0,8 %   | -0,1 %          |
| Pension de vieillesse   | 12             | 4,8 %   | 22             | 9,3 %   | -4,5 %          |
| Prêts et bourses étudiants  | 2              | 0,8 %   | 2              | 0,8 %   | -0,1 %          |
| Aucun revenu  | 16             | 6,4 %   | 16             | 6,8 %   | -0,4 %          |
| Autre   | 4              | 1,6 %   | 4              | 1,7 %   | -0,1 %          |
| <b>Total des ménages répondants</b>   | <b>251</b>     |         | <b>236</b>     |         |                 |
| <b>Types de logements (dépannage alimentaire seulement)</b>                       | <b>2016</b>    |         | <b>2015</b>    |         | <b>Variance</b> |
| Propriétaires   | 27             | 10,8 %  | 24             | 10,2 %  | 0,6 %           |
| Locataires d'un logement du secteur privé   | 153            | 61,0 %  | 111            | 47,0 %  | 13,9 %          |
| Locataires d'un logement social   | 58             | 23,1 %  | 95             | 40,3 %  | -17,1 %         |
| Vivent dans un logement pour autochtones  | 2              | 0,8 %   | 2              | 0,8 %   | -0,1 %          |
| Vivent dans un refuge d'urgence   | 9              | 3,6 %   | 0              | 0,0 %   | 3,6 %           |
| Vivent dans un foyer de groupe ou un centre d'hébergement pour les jeunes         | 0              | 0,0 %   | 0              | 0,0 %   | 0,0 %           |
| Vivent dans la rue  | 0              | 0,0 %   | 0              | 0,0 %   | 0,0 %           |
| Sont hébergés temporairement par la famille ou des amis                           | 2              | 0,8 %   | 4              | 1,7 %   | -0,9 %          |
| <b>Total des ménages répondants</b>   | <b>251</b>     |         | <b>236</b>     |         |                 |

Les données du Bilan-Faim ont été compilées durant tout le mois de mars 2016.

|   | 2016          |        | 2015          |        | Variance        |
|---|---------------|--------|---------------|--------|-----------------|
| <b>Nombre total de visites aux programmes de dépannage alimentaire</b>            | <b>2 206</b>  |        | <b>2 641</b>  |        | <b>-435</b>     |
| <b>Utilisateurs des banques alimentaires qui sont des enfants moins de 18 ans</b> | <b>25,0 %</b> |        | <b>26,2 %</b> |        | <b>-1 %</b>     |
| <b>Ménages aidés pour la première fois</b>  | <b>3,8 %</b>  |        | <b>4,7 %</b>  |        | <b>-1 %</b>     |
| <b>Organismes desservis qui ont manqué de denrées</b>                             | <b>50,0 %</b> |        | <b>14,3 %</b> |        | <b>36 %</b>     |
| <b>Personnes qui ont fait appel aux programmes de dépannage alimentaire</b>       | <b>2016</b>   |        | <b>2015</b>   |        | <b>Variance</b> |
| Adultes   | 1 157         | 75,0 % | 1 279         | 73,8 % | 1,2 %           |
| Enfants   | 386           | 25,0 % | 455           | 26,2 % | -1,2 %          |
| <b>Total</b>  | <b>1 543</b>  |        | <b>1 734</b>  |        |                 |
| <b>Repas et collations</b>  | <b>2016</b>   |        | <b>2015</b>   |        | <b>Variance</b> |
| Nombre de repas servis  | 6 538         | 78,8 % | 8 034         | 88,1 % | -9,3 %          |
| Nombre de collations servies  | 1 755         | 21,2 % | 1 083         | 11,9 % | 9,3 %           |
| <b>Total</b>  | <b>8 293</b>  |        | <b>9 117</b>  |        |                 |
| <b>Composition des ménages (dépannage alimentaire seulement)</b>                  | <b>2016</b>   |        | <b>2015</b>   |        | <b>Variance</b> |
| Monoparentales  | 122           | 12,8 % | 132           | 12,5 % | 0,2 %           |
| Biparentales  | 67            | 7,0 %  | 90            | 8,5 %  | -1,5 %          |
| Couples (sans enfants)  | 118           | 12,4 % | 128           | 12,2 % | 0,2 %           |
| Célibataires  | 648           | 67,9 % | 703           | 66,8 % | 1,1 %           |
| <b>Total des ménages répondants</b>   | <b>955</b>    |        | <b>1 053</b>  |        |                 |
| <b>Principale source de revenu (dépannage alimentaire seulement)</b>              | <b>2016</b>   |        | <b>2015</b>   |        | <b>Variance</b> |
| Emploi  | 66            | 6,9 %  | 81            | 7,7 %  | -0,8 %          |
| Assurance emploi (chômage)  | 42            | 4,4 %  | 23            | 2,2 %  | 2,2 %           |
| Aide sociale  | 670           | 70,2 % | 766           | 72,7 % | -2,6 %          |
| Régimes d'invalidité  | 67            | 7,0 %  | 40            | 3,8 %  | 3,2 %           |
| Pension de vieillesse   | 45            | 4,7 %  | 63            | 6,0 %  | -1,3 %          |
| Prêts et bourses étudiants  | 26            | 2,7 %  | 44            | 4,2 %  | -1,5 %          |
| Aucun revenu  | 10            | 1,0 %  | 15            | 1,4 %  | -0,4 %          |
| Autre   | 29            | 3,0 %  | 21            | 2,0 %  | 1,0 %           |
| <b>Total des ménages répondants</b>   | <b>955</b>    |        | <b>1 053</b>  |        |                 |
| <b>Types de logements (dépannage alimentaire seulement)</b>                       | <b>2016</b>   |        | <b>2015</b>   |        | <b>Variance</b> |
| Propriétaires   | 126           | 13,2 % | 106           | 10,1 % | 3,1 %           |
| Locataires d'un logement du secteur privé   | 676           | 70,8 % | 780           | 74,1 % | -3,3 %          |
| Locataires d'un logement social   | 109           | 11,4 % | 123           | 11,7 % | -0,3 %          |
| Vivent dans un logement pour autochtones  | 25            | 2,6 %  | 18            | 1,7 %  | 0,9 %           |
| Vivent dans un refuge d'urgence   | 0             | 0,0 %  | 5             | 0,5 %  | -0,5 %          |
| Vivent dans un foyer de groupe ou un centre d'hébergement pour les jeunes         | 1             | 0,1 %  | 6             | 0,6 %  | -0,5 %          |
| Vivent dans la rue  | 3             | 0,3 %  | 4             | 0,4 %  | -0,1 %          |
| Sont hébergés temporairement par la famille ou des amis                           | 15            | 1,6 %  | 11            | 1,0 %  | 0,5 %           |
| <b>Total des ménages répondants</b>   | <b>955</b>    |        | <b>1 053</b>  |        |                 |

Les données du Bilan-Faim ont été compilées durant tout le mois de mars 2016.

|   | 2016          | 2015          | Variance      |
|---|---------------|---------------|---------------|
| <b>Nombre total de visites aux programmes de dépannage alimentaire</b>            | <b>2 800</b>  | <b>4 164</b>  | <b>-1 364</b> |
| <b>Utilisateurs des banques alimentaires qui sont des enfants moins de 18 ans</b> | <b>33,0 %</b> | <b>58,4 %</b> | <b>-25 %</b>  |
| <b>Ménages aidés pour la première fois</b>  | <b>17,9 %</b> | <b>25,5 %</b> | <b>-8 %</b>   |
| <b>Organismes desservis qui ont manqué de denrées</b>                             | <b>25,7 %</b> | <b>34,3 %</b> | <b>-9 %</b>   |

| <b>Personnes qui ont fait appel aux programmes de dépannage alimentaire</b> | 2016         | 2015         | Variance |
|---|--------------|--------------|----------|
| Adultes   | 1 021 67,0 % | 1 015 41,6 % | 25,4 %   |
| Enfants   | 504 33,0 %   | 1 425 58,4 % | -25,4 %  |
| <b>Total</b>  | <b>1 525</b> | <b>2 440</b> |          |

| <b>Repas et collations</b>  | 2016          | 2015          | Variance |
|-----------------------------|---------------|---------------|----------|
| Nombre de repas servis      | 44 036 85,1 % | 28 042 57,3 % | 27,8 %   |
| Nombre de collations servis | 7 713 14,9 %  | 20 875 42,7 % | -27,8 %  |
| <b>Total</b>                | <b>51 749</b> | <b>48 917</b> |          |

| <b>Composition des ménages (dépannage alimentaire seulement)</b> | 2016       | 2015       | Variance |
|--|------------|------------|----------|
| Monoparentales   | 251 31,5 % | 183 29,8 % | 1,8 %    |
| Biparentales   | 131 16,5 % | 90 14,6 %  | 1,8 %    |
| Couples (sans enfants)   | 44 5,5 %   | 32 5,2 %   | 0,3 %    |
| Célibataires   | 370 46,5 % | 310 50,4 % | -3,9 %   |
| <b>Total des ménages répondants</b>                              | <b>796</b> | <b>615</b> |          |

| <b>Principale source de revenu (dépannage alimentaire seulement)</b> | 2016       | 2015       | Variance |
|--|------------|------------|----------|
| Emploi   | 66 8,3 %   | 42 6,8 %   | 1,5 %    |
| Assurance emploi (chômage)   | 26 3,3 %   | 39 6,3 %   | -3,1 %   |
| Aide sociale   | 561 70,5 % | 363 59,0 % | 11,5 %   |
| Régimes d’invalidité   | 12 1,5 %   | 15 2,4 %   | -0,9 %   |
| Pension de vieillesse  | 27 3,4 %   | 34 5,5 %   | -2,1 %   |
| Prêts et bourses étudiants   | 11 1,4 %   | 9 1,5 %    | -0,1 %   |
| Aucun revenu   | 73 9,2 %   | 82 13,3 %  | -4,2 %   |
| Autre  | 20 2,5 %   | 31 5,0 %   | -2,5 %   |
| <b>Total des ménages répondants</b>                                  | <b>796</b> | <b>615</b> |          |

| <b>Types de logements (dépannage alimentaire seulement)</b>               | 2016       | 2015       | Variance |
|---|------------|------------|----------|
| Propriétaires   | 77 9,7 %   | 97 15,8 %  | -6,1 %   |
| Locataires d’un logement du secteur privé                                 | 609 76,5 % | 405 65,9 % | 10,7 %   |
| Locataires d’un logement social   | 42 5,3 %   | 59 9,6 %   | -4,3 %   |
| Vivent dans un logement pour autochtones                                  | 0 0,0 %    | 0 0,0 %    | 0,0 %    |
| Vivent dans un refuge d’urgence   | 9 1,1 %    | 0 0,0 %    | 1,1 %    |
| Vivent dans un foyer de groupe ou un centre d’hébergement pour les jeunes | 1 0,1 %    | 2 0,3 %    | -0,2 %   |
| Vivent dans la rue  | 1 0,1 %    | 4 0,7 %    | -0,5 %   |
| Sont hébergés temporairement par la famille ou des amis                   | 57 7,2 %   | 48 7,8 %   | -0,6 %   |
| <b>Total des ménages répondants</b>                                       | <b>796</b> | <b>615</b> |          |

## MEMBRES ASSOCIÉ

Accueil Blanche Goulet de Gaspé, Centre d'action bénévole Ascension-Escuminac, Centre d'action bénévole La Grande Corvée, Centre communautaire Pro-santé, Collectif Aliment-Terre, Comptoir Alimentaire L'Escale (Baie-Comeau), Comptoir alimentaire de Sept-îles, Partagence, SAAB de Charlevoix-Est, Source alimentaire Bonavignon

Les membres Associé sont des organismes locaux offrant des services d'aide alimentaire dans une région spécifique. Ils sont situés en majorité dans les régions du Nord. Ils assurent une sollicitation dynamique des fournisseurs alimentaires locaux.

Les données du Bilan-Faim ont été compilées durant tout le mois de mars 2016

|   | 2016          |        | 2015          |        | Variance        |
|---|---------------|--------|---------------|--------|-----------------|
| <b>Nombre total de visites aux programmes de dépannage alimentaire</b>            | <b>1 101</b>  |        | <b>1 971</b>  |        | <b>-870</b>     |
| <b>Utilisateurs des banques alimentaires qui sont des enfants moins de 18 ans</b> | <b>17,5 %</b> |        | <b>30,8 %</b> |        | <b>-13 %</b>    |
| <b>Ménages aidés pour la première fois</b>  | <b>13,2 %</b> |        | <b>43,8 %</b> |        | <b>-31 %</b>    |
| <b>Organismes desservis qui ont manqué de denrées</b>                             | <b>45,5 %</b> |        | <b>40,0 %</b> |        | <b>6 %</b>      |
| <b>Personnes qui ont fait appel aux programmes de dépannage alimentaire</b>       | <b>2016</b>   |        | <b>2015</b>   |        | <b>Variance</b> |
| Adultes   | 618           | 43,7 % | 978           | 69,2 % | -25,5 %         |
| Enfants   | 247           | 17,5 % | 435           | 30,8 % | -13,3 %         |
| <b>Total</b>  | <b>1 413</b>  |        | <b>1 413</b>  |        |                 |
| <b>Repas et collations</b>  | <b>2016</b>   |        | <b>2015</b>   |        | <b>Variance</b> |
| Nombre de repas servis  | 9 938         | 94,6 % | 862           | 39,0 % | 55,6 %          |
| Nombre de collations servies  | 567           | 5,4 %  | 1 346         | 61,0 % | -55,6 %         |
| <b>Total</b>  | <b>10 505</b> |        | <b>2 208</b>  |        |                 |
| <b>Composition des ménages (dépannage alimentaire seulement)</b>                  | <b>2016</b>   |        | <b>2015</b>   |        | <b>Variance</b> |
| Monoparentales  | 86            | 16,3 % | 98            | 15,0 % | 1,3 %           |
| Biparentales  | 40            | 7,6 %  | 88            | 13,5 % | -5,9 %          |
| Couples (sans enfants)  | 70            | 13,3 % | 104           | 15,9 % | -2,6 %          |
| Célibataires  | 331           | 62,8 % | 364           | 55,7 % | 7,2 %           |
| <b>Total des ménages répondants</b>   | <b>527</b>    |        | <b>654</b>    |        |                 |
| <b>Principale source de revenu (dépannage alimentaire seulement)</b>              | <b>2016</b>   |        | <b>2015</b>   |        | <b>Variance</b> |
| Emploi  | 29            | 6,7 %  | 61            | 8,7 %  | -2,0 %          |
| Assurance emploi (chômage)  | 43            | 9,9 %  | 45            | 6,4 %  | 3,5 %           |
| Aide sociale  | 284           | 65,4 % | 472           | 67,3 % | -1,9 %          |
| Régimes d'invalidité  | 12            | 2,8 %  | 16            | 2,3 %  | 0,5 %           |
| Pension de vieillesse   | 26            | 6,0 %  | 47            | 6,7 %  | -0,7 %          |
| Prêts et bourses étudiants  | 3             | 0,7 %  | 9             | 1,3 %  | -0,6 %          |
| Aucun revenu  | 14            | 3,2 %  | 20            | 2,9 %  | 0,4 %           |
| Autre   | 23            | 5,3 %  | 31            | 4,4 %  | 0,9 %           |
| <b>Total des ménages répondants</b>   | <b>434</b>    |        | <b>701</b>    |        |                 |
| <b>Types de logements (dépannage alimentaire seulement)</b>                       | <b>2016</b>   |        | <b>2015</b>   |        | <b>Variance</b> |
| Propriétaires   | 71            | 13,7 % | 78            | 13,2 % | 0,6 %           |
| Locataires d'un logement du secteur privé   | 247           | 47,7 % | 207           | 34,9 % | 12,8 %          |
| Locataires d'un logement social   | 187           | 36,1 % | 270           | 45,5 % | -9,4 %          |
| Vivent dans un logement pour autochtones  | 0             | 0,0 %  | 5             | 0,8 %  | -0,8 %          |
| Vivent dans un refuge d'urgence   | 0             | 0,0 %  | 5             | 0,8 %  | -0,8 %          |
| Vivent dans un foyer de groupe ou un centre d'hébergement pour les jeunes         | 0             | 0,0 %  | 11            | 1,9 %  | -1,9 %          |
| Vivent dans la rue  | 2             | 0,4 %  | 1             | 0,2 %  | 0,2 %           |
| Sont hébergés temporairement par la famille ou des amis                           | 11            | 2,1 %  | 16            | 2,7 %  | -0,6 %          |
| <b>Total des ménages répondants</b>   | <b>518</b>    |        | <b>593</b>    |        |                 |

**Comité rédactionnel**

Zakary O. Rhissa, Msc Nutrition  
Pascale Demers

**Compilation et analyse statistique des données**

Federico Roncarolo, PhD  
Gaël Chantrel

**Design graphique**

Épicentre



# Merci!

Le réseau des Banques alimentaires du Québec remercie les centaines de **milliers de répondants** ainsi que les **milliers d'employés et de bénévoles** des banques alimentaires qui, chaque année, contribuent à la collecte d'informations essentielles au Bilan-Faim. Sans leurs efforts et leur participation, cette étude ne serait pas possible.

Un **remerciement spécial** à Banques alimentaires Canada, dont nous sommes fier membre, pour la validation et les analyses complémentaires des données du Québec.

**Merci à notre grand partenaire!**



**SAQ**

## **NOUS JOINDRE**

**Les Banques alimentaires du Québec**

6880, chemin de la Côte-de-Liesse, bureau 1  
Montréal (Québec) H4T 2A1

T. 514 344-0789

T. 1 877 478-4040

F. 514 344-1833

[info@banquesalimentaires.org](mailto:info@banquesalimentaires.org)

[banquesalimentaires.org](http://banquesalimentaires.org)